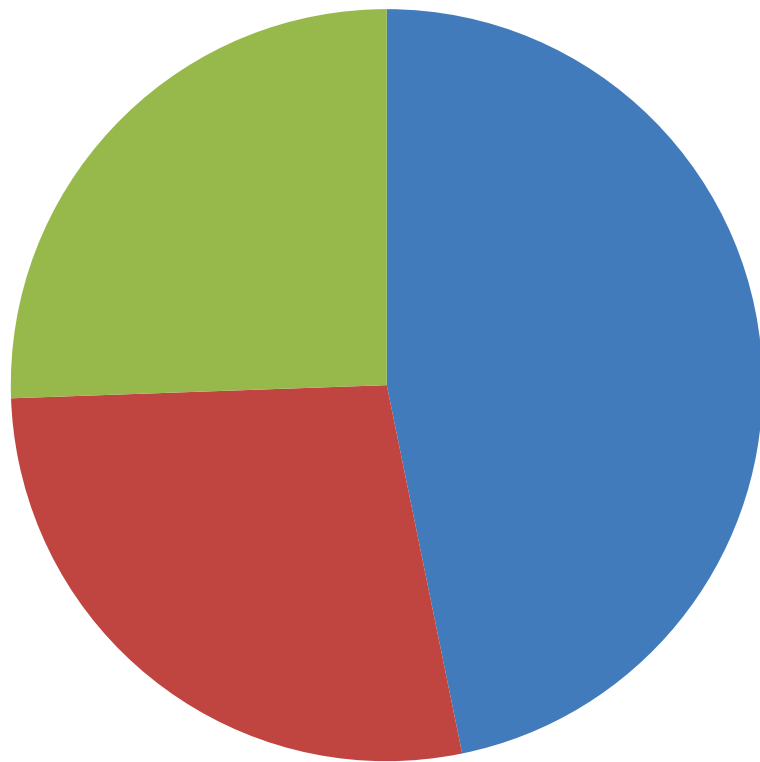


ΕΝΩΣΗ
ΑΣΦΑΛΙΣΤΙΚΩΝ
ΕΤΑΙΡΙΩΝ
ΕΛΛΑΔΟΣ

Παραγωγή ασφαλίσεων Α' τριμήνου 2016



Υπηρεσία
Μελετών &
Στατιστικής

with English supplement

www.eaee.gr
-Εκδόσεις & Έντυπα

Σύνοψη βασικών σημείων

Η Ε.Α.Ε.Ε. πραγματοποιεί μηνιαία έρευνα με ενιαίο ερωτηματολόγιο μεταξύ των ασφαλιστικών επιχειρήσεων - μελών της, σχετικά με την καταγραφή της παραγωγής των εγγεγραμμένων ασφαλιστρών ανά κλάδο ασφάλισης. Σκοπός της έρευνας είναι η εκτίμηση του ποσοστού μεταβολής της παραγωγής ασφαλιστρών τόσο ανά μήνα, όσο και αθροιστικά της τελευταίας περιόδου (τρίμηνο, εξάμηνο κλπ.) σε σχέση με το αντίστοιχο χρονικό διάστημα του προηγούμενου έτους.

Στην έρευνα αυτή συμμετέχει το σύνολο των ασφαλιστικών επιχειρήσεων - μελών, οι οποίες δραστηριοποιούνται στην Ελλάδα με καθεστώς εγκατάστασης, ενώ δεν συμμετέχουν επιχειρήσεις υπό καθεστώς ελεύθερης παροχής υπηρεσιών.

Η παρούσα μελέτη καταγράφει αθροιστικά τις μηνιαίες απαντήσεις για το πρώτο τρίμηνο του 2016 και τις συγκρίνει με τις αντίστοιχες του 2015 των ιδίων επιχειρήσεων.

Στην έρευνα περιλαμβάνονται τα στοιχεία 56 ασφαλιστικών επιχειρήσεων με καθεστώς εγκατάστασης, οι οποίες συγκέντρωσαν το 97,1% της παραγωγής ασφαλιστρών (συμπεριλαμβανομένων των δικαιωμάτων συμβολαίων), σύμφωνα με τα πλήρη στοιχεία της ασφαλιστικής αγοράς που αφορούσαν το 2015. Από τις ανωτέρω επιχειρήσεις, οι 22 δραστηριοποιήθηκαν στις ασφαλίσσεις Ζωής (αντίστοιχο μερίδιο αγοράς 99,9%) και 45 στις ασφαλίσσεις κατά Ζημιών (μερίδιο 94,5%).

Από τη σύγκριση των δηλώσεων παραγωγής ασφαλιστρών των ανωτέρω 56 επιχειρήσεων για το πρώτο τρίμηνο του 2016 με τις αντίστοιχες δηλώσεις του 2015 των ιδίων επιχειρήσεων, προκύπτουν τα παρακάτω:

Παραγωγή ασφαλιστρών (εκατ. €)	Τρίμηνο 2016	Μεταβολή
Ασφαλίσσεις Ζωής	456,68	-10,0%
Ασφαλίσσεις κατά Ζημιών	491,89	-1,2%
Αστική ευθύνη οχημάτων	186,98	-10,7%
Λοιποί κλάδοι ζημιών	304,91	+5,6%
Σύνολο	948,57	-5,7%

Η παραγωγή ασφαλιστρών του πρώτου τριμήνου του 2016 για τους σημαντικότερους κλάδους ασφάλισης των ασφαλιστικών επιχειρήσεων-μελών που συμμετείχαν στην έρευνα και η σύγκρισή της με την αντίστοιχη παραγωγή του 2015 παρουσιάζεται στους παρακάτω πίνακες.

Παραγωγή σημαντικότερων κλάδων ασφάλισης κατά Ζημιών

€	Τρίμηνο 2016	Μεταβολή
2. Ασθένειες	41.457.326,39	+548,8%
3. Χερσαία οχήματα	43.158.297,64	-10,5%
8. Πυρκαϊά και στοιχεία της φύσεως	90.689.285,01	-6,2%
9. Λοιπές ζημιές αγαθών	36.614.102,20	-5,8%
10. Αστική ευθύνη χερσαίων οχημάτων	186.981.156,86	-10,7%
13. Γενική αστική ευθύνη	24.423.678,85	-16,1%

Παραγωγή σημαντικότερων κλάδων ασφάλισης Ζωής

€	Τρίμηνο 2016	Μεταβολή
I. Ζωής	355.696.941,17	+7,1%
III. Ζωής συνδεδεμένων με επενδύσεις	58.001.473,71	-46,4%

Όσον αφορά την συγκρισιμότητα των στοιχείων της παρούσας έρευνας από τον Ιανουάριο του 2016 κι εφεξής, σε σχέση με τα στοιχεία των προηγούμενων περιόδων (μέχρι και τον Δεκέμβριο του 2015), πρέπει να επισημανθεί η αλλαγή στην ταξινόμηση των κλάδων ασφάλισης που επήλθε με την εφαρμογή του Νόμου 4364/5.2.2016 (ΦΕΚ 13 τ.Α) – «Προσαρμογή της ελληνικής νομοθεσίας στην Οδηγία Φερεγγυότητα 2».

Συγκεκριμένα, οι εργασίες του κλάδου IV.2.«Ασφάλιση υγείας» των ασφαλίσεων Ζωής (όπως είχε καταγραφεί στο ν.δ. 400/1970), κατατάσσονται πλέον στους κλάδους 1.«Ατυχήματα» και 2.«Ασθένειες» των ασφαλίσεων κατά Ζημιών.

Περιεχόμενα

Σύνοψη βασικών σημείων	2
Περιεχόμενα	4
Γραφήματα.....	5
Πίνακες.....	5
Εισαγωγή.....	6
Μεθοδολογία.....	6
1. Συνολική παραγωγή ασφαλιστρων από πρωτασφαλίσεις	8
2. Παραγωγή ασφαλιστρων ανά κλάδο	12
2.1 Ασφαλίσεις κατά Ζημιών	12
2.2 Ασφαλίσεις Ζωής	15
3. Επιστροφές ασφαλιστρων από ακυρώσεις συμβολαίων	18
3.1 Ασφαλίσεις κατά Ζημιών	18
3.2 Ασφαλίσεις Ζωής	20
Παραρτήματα	
Παράρτημα 1: Συμμετοχή ασφαλιστικών επιχειρήσεων (Survey participation)	
Appendix 2: Executive summary	

Γραφήματα

Γράφημα 1: Σωρευτική μεταβολή χρονικών διαστημάτων 2015 έναντι 2014 / Cumulative growth rate 2015 vs. 2014	9
Γράφημα 2: Μηνιαία εξέλιξη της παραγωγής ασφαλιστρων κατά Ζημιών / Monthly evolution of Non-life premium (million €).....	10
Γράφημα 3: Μηνιαία εξέλιξη της παραγωγής ασφαλιστρων Ζωής / Monthly evolution of Life premium (million €)	11
Γράφημα 4: Παραγωγή πρωτασφαλίσεων κατά Ζημιών πρώτου τριμήνου 2015 / Non-life premium share Q1 2015	13
Γράφημα 5: Μηνιαία παραγωγή ασφαλιστρων Αστικής ευθύνης οχημάτων / Monthly evolution of MTPL premium (million €).....	14
Γράφημα 6: Μηνιαία παραγωγή ασφαλιστρων Πυρκαϊάς και στοιχείων της φύσεως / Monthly evolution of Fire and natural forces premium (million €)	14
Γράφημα 7: Μηνιαία εξέλιξη παραγωγής ασφαλιστρων κλάδου I. Ζωής / Monthly evolution of I. Life class premium (million €).....	16
Γράφημα 8: Μηνιαία εξέλιξη παραγωγής ασφαλιστρων κλάδου III. Ζωής συνδεδεμένων με επενδύσεις / Monthly evolution of III. Life insurance linked to investment premium (million €)	17
Γράφημα 9: Μεταβολές συνόλων επιστροφών ασφαλιστρων ασφαλίσεων κατά Ζημιών λόγω ακυρώσεων / Indexed evolution of Non-life refunded premium.....	18
Γράφημα 10: Μεταβολές επιστροφών ασφαλιστρων αυτοκινήτων / Indexed evolution of Motor insurance refunded premium.....	19
Γράφημα 11: Μεταβολές επιστροφών ασφαλιστρων περιουσίας / Indexed evolution of property insurance refunded premium	19
Γράφημα 12: Μεταβολές επιστροφών ασφαλιστρων κλάδου I. Ζωής / Indexed evolution of I. Life class refunded premium.....	20
Γράφημα 13: Μεταβολές επιστροφών ασφαλιστρων ζωής συνδεδεμένων με επενδύσεις / Indexed evolution of III. Life insurance linked to investments refunded premium	21

Πίνακες

Πίνακας 1: Δραστηριότητα ασφαλιστικών επιχειρήσεων που συμμετείχαν / Number of insurance companies according to type of business	8
Πίνακας 2: Παραγωγή ασφαλιστρων πρώτου τριμήνου 2015 / Premium distribution of Q1 2015	8
Πίνακας 3: Αθροιστική μεταβολή παραγωγής ασφαλιστρων 2014-2015 / Cumulative growth rate 2014-2015.....	9
Πίνακας 4: Παραγωγή από πρωτασφαλίσεις κατά Ζημιών πρώτου τριμήνου 2015 / Non-life direct written premium – Q1 2015	12
Πίνακας 5: Παραγωγή από πρωτασφαλίσεις Ζωής πρώτου τριμήνου 2015 / Life insurance direct written premium – Q1 2015.....	15
Πίνακας 6: Κατάλογος Συμμετεχόντων (List of participants)	22

Εισαγωγή

Η Ε.Α.Ε.Ε. πραγματοποιεί μηνιαία έρευνα με ενιαίο ερωτηματολόγιο μεταξύ των ασφαλιστικών επιχειρήσεων-μελών της, σχετικά με την καταγραφή της παραγωγής των εγγεγραμμένων ασφαλιστρών ανά κλάδο ασφάλισης. Σκοπός της έρευνας είναι η εκτίμηση του ποσοστού μεταβολής της παραγωγής ασφαλιστρών τόσο ανά μήνα, όσο και αθροιστικά της τελευταίας περιόδου (τρίμηνο, εξάμηνο κλπ.) σε σχέση με το αντίστοιχο χρονικό διάστημα του προηγούμενου έτους αλλά και να την κατηγοριοποιεί στους κλάδους ασφάλισης ακολουθώντας τα άρθρα 4 και 5 του Ν. 4364/16 όπως ισχύει.

Στην έρευνα αυτή συμμετέχει το σύνολο των ασφαλιστικών επιχειρήσεων - μελών, οι οποίες δραστηριοποιούνται στην Ελλάδα με καθεστώς εγκατάστασης, ενώ δεν συμμετέχουν επιχειρήσεις υπό καθεστώς ελεύθερης παροχής υπηρεσιών.

Η παρούσα μελέτη καταγράφει αθροιστικά τις μηνιαίες απαντήσεις για το πρώτο τρίμηνο του 2016 και τις συγκρίνει με τις αντίστοιχες του 2015 των ιδίων επιχειρήσεων.

Στην εισαγωγή παρουσιάζεται η διάρθρωση της μελέτης και η μεθοδολογία η οποία τη διέπει. Στο πρώτο κεφάλαιο καταγράφεται η συνολική παραγωγή ασφαλιστρών από πρωτασφαλιστικές εργασίες των ασφαλιστικών επιχειρήσεων οι οποίες εμφάνισαν παραγωγική δραστηριότητα στο παραπάνω διάστημα και έγινε κατορθωτό να συγκεντρωθούν στοιχεία για αυτές, στο δεύτερο κεφάλαιο παρουσιάζεται η παραγωγή ασφαλιστρών από πρωτασφαλιστικές εργασίες ανά κλάδο ασφάλισης και στο τρίτο κεφάλαιο παρουσιάζεται η δεικτοποιημένη εξέλιξη των επιστροφών ασφαλιστρών λόγω ακυρώσεων συμβολαίων/καλύψεων ανά μήνα για το ανωτέρω διάστημα.

Στο τέλος της έκδοσης υπάρχουν τα παραρτήματα με τον κατάλογο των ασφαλιστικών επιχειρήσεων-μελών οι οποίες προσέφεραν τα δεδομένα ώστε να πραγματοποιηθεί η παρούσα μελέτη καθώς και η σύνοψη βασικών σημείων στα Αγγλικά (executive summary).

Η αναλυτική πληροφόρηση ως προς τη μηνιαία εξέλιξη της παραγωγής ασφαλιστρών των ετών 2015 και 2016 ανά κλάδο ασφάλισης για το σύνολο των ασφαλιστικών επιχειρήσεων που συμμετείχαν στην έρευνα, είναι διαθέσιμη ηλεκτρονικά από την ιστοσελίδα της ΕΑΕΕ¹.

Μεθοδολογία

Τα δεδομένα τα οποία χρησιμοποιήθηκαν για την παρούσα μελέτη προήλθαν από ερωτηματολόγιο στο οποίο κλήθηκαν να απαντήσουν για κάθε μήνα του έτους οι ασφαλιστικές επιχειρήσεις-μέλη. Για τον υπολογισμό των συγκεντρωτικών μεγεθών της παρούσας μελέτης, αθροίστηκαν τα επιμέρους στοιχεία του πρώτου τριμήνου του 2016, τα

¹ Το υλικό βρίσκεται στην υποενότητα «Παραγωγή ασφαλιστρών» της ενότητας «Μελέτες/Στατιστικά» σε υπολογιστικό αρχείο (τύπου .csv). Ο σύνδεσμος της σελίδας είναι: <http://www.eaee.gr/cms/paragogi-asfalistron>

οποία δήλωσαν οι ασφαλιστικές επιχειρήσεις, ενώ για τη διαχρονική μεταβολή χρησιμοποιήθηκαν τα αντίστοιχα στοιχεία των ιδίων επιχειρήσεων που αφορούσαν το αντίστοιχο χρονικό διάστημα του 2015. Υπενθυμίζεται ότι στην παρούσα μελέτη:

- 1) τα δικαιώματα συμβολαίου λογίζονται ως μέρος της παραγωγής ασφαλιστρών από πρωτασφαλίσεις
- 2) Δεν προσμετρείται η παραγωγή ασφαλιστρών από αντασφαλίσεις (αντασφαλιστικές αναλήψεις)
- 3) ως επιστροφές ασφαλιστρών λογίζονται τα ποσά που επιστράφηκαν στους ασφαλισμένους λόγω ακυρώσεων συμβολαίων/καλύψεων για το μη δεδουλευμένο τμήμα του συμβολαίου, όχι όμως τα ποσά που αφορούσαν πληρωμές λόγω λήξης συμβολαίων ή εξαγοράς ή επέλευσης της ασφαλιστικής περίπτωσης.

Επισημαίνεται ότι το παραπάνω μέγεθος των επιστροφών συμπίπτει με την παραγωγή χρονικά όσον αφορά τη λογιστική εγγραφή τους, όμως δεν ταυτίζεται ούτε ως προς το χρόνο έκδοσης των ασφαλιστηρίων συμβολαίων (αφορά δηλαδή και συμβόλαια τα οποία εκδόθηκαν σε προγενέστερο χρόνο), ούτε ως προς το πλήθος των ασφαλιστικών επιχειρήσεων-μελών που συμμετείχαν στην αντίστοιχη έρευνα της παραγωγής ασφαλιστρών.

Ευνόητο είναι ότι τα στοιχεία της έρευνας που παρουσιάζονται στην παρούσα έκδοση και αφορούν προγενέστερη χρονική περίοδο, έχουν ενημερωθεί με βάση τα αναθεωρημένα στοιχεία για ορισμένες ασφαλιστικές επιχειρήσεις, σύμφωνα με μεταγενέστερες δηλώσεις τους.

Τέλος, όσον αφορά την συγκρισιμότητα των στοιχείων της παρούσας έρευνας από τον Ιανουάριο του 2016 κι εφεξής, σε σχέση με τα στοιχεία των προηγούμενων περιόδων (μέχρι και τον Δεκέμβριο του 2015), πρέπει να επισημανθεί η αλλαγή στην ταξινόμηση των κλάδων ασφάλισης που επήλθε με την εφαρμογή του Νόμου 4364/5.2.2016 (ΦΕΚ 13 τ.Α) – «Προσαρμογή της ελληνικής νομοθεσίας στην Οδηγία Φερεγγυότητα 2».

Συγκεκριμένα, οι εργασίες του κλάδου IV.2.«Ασφάλιση υγείας» των ασφαλίσεων Ζωής (όπως είχε καταγραφεί στο ν.δ. 400/1970), κατατάσσονται πλέον στους κλάδους 1.«Ατυχήματα» και 2.«Ασθένειες» των ασφαλίσεων κατά Ζημιών.

Συνεπώς για την ερμηνεία των μεταβολών της παραγωγής ασφαλιστρών που καταγράφεται στην συνέχεια της παρούσας μελέτης, θα πρέπει να ληφθεί υπόψη η επίδραση από την ανακατάταξη των εργασιών, όπως περιγράφηκε ανωτέρω.

1. Συνολική παραγωγή ασφαλιστρων από πρωτασφαλίσεις

Το πλήθος των ασφαλιστικών επιχειρήσεων οι οποίες δραστηριοποιήθηκαν στην Ελλάδα το 2016 και ανταποκρίθηκαν στο σχετικό ερωτηματολόγιο για την παρούσα μελέτη ήταν 56. Κατανέμονται ως προς τη μορφή και τον τύπο δραστηριότητας όπως φαίνεται στον παρακάτω πίνακα.

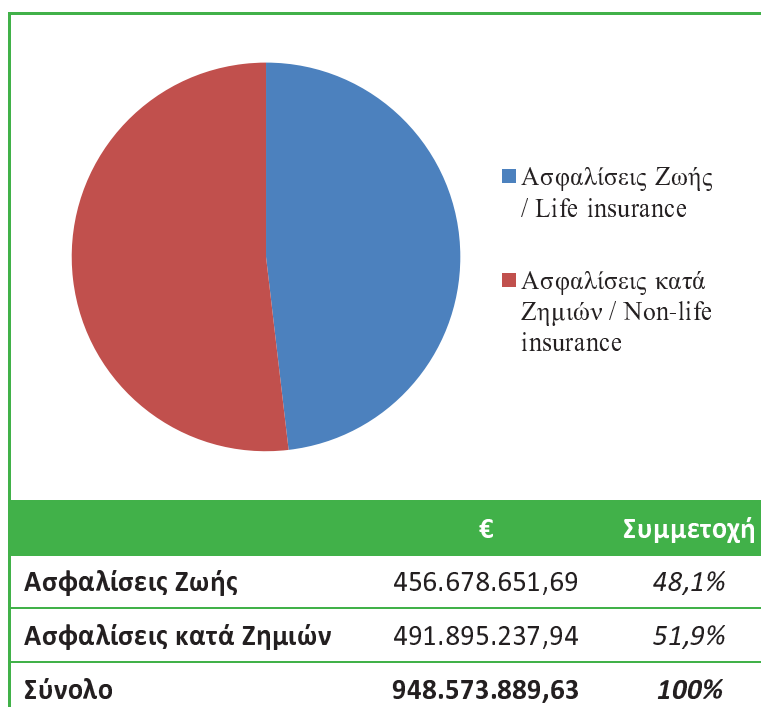
Πίνακας 1: Δραστηριότητα ασφαλιστικών επιχειρήσεων που συμμετείχαν / Number of insurance companies according to type of business

Ασφαλίσεις Ζωής / Life	11
Ασφαλίσεις κατά Ζημιών / Non-life	34
Μικτές / Composite	11
Σύνολο	56

Οι παραπάνω επιχειρήσεις είχαν συγκεντρώσει παραγωγή της τάξης του 97,1% σύμφωνα με τα πλήρη στοιχεία της ασφαλιστικής αγοράς που αφορούσαν το 2015. Αναλυτικότερα, στις ασφαλίσεις Ζωής είχαν μερίδιο αγοράς 99,9% και στις ασφαλίσεις κατά Ζημιών 94,5%.

Συνολικά, η καταγεγραμμένη από την έρευνα παραγωγή ασφαλιστρων των ανωτέρω ασφαλιστικών επιχειρήσεων για το πρώτο τρίμηνο του 2016 έφτασε περίπου τα 949 εκατ. € και αναλύεται σε 48,1% στις ασφαλίσεις Ζωής και 51,9% στις ασφαλίσεις κατά Ζημιών.

Πίνακας 2: Παραγωγή ασφαλιστρων πρώτου τριμήνου 2016 / Premium distribution of Q1 2016



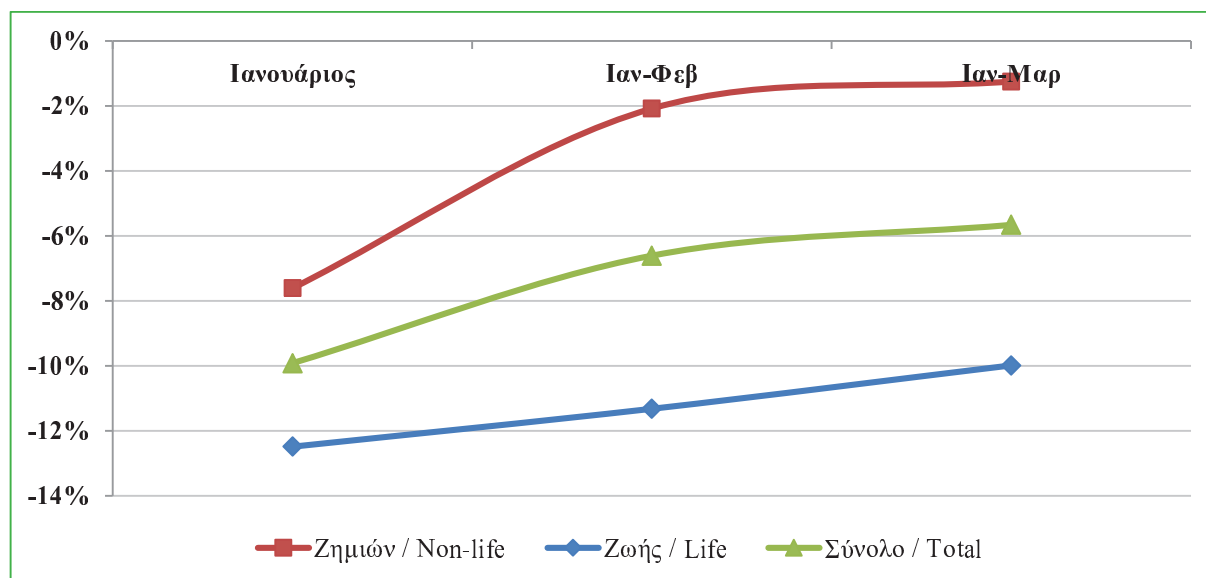
Συνολική παραγωγή ασφαλιστρων από πρωτασφαλίσεις

Η παραγωγή ασφαλιστρων, όπως φαίνεται από την έρευνα, συγκρινόμενη με την παραγωγή των ιδίων επιχειρήσεων για το πρώτο τρίμηνο του 2016 εμφανίζει μείωση κατά 5,7%, το οποίο αναλύεται σε μείωση κατά 10,0% στις ασφαλίσεις Ζωής και μείωση κατά 1,2% στις ασφαλίσεις κατά Ζημιών. Στον πίνακα που ακολουθεί καταγράφονται οι αθροιστικές μεταβολές των κλάδων και του συνόλου σε σχέση με το αντίστοιχο χρονικό διάστημα του 2015. Υπενθυμίζεται ότι για την ερμηνεία των μεταβολών της παραγωγής που καταγράφεται στην συνέχεια, θα πρέπει να ληφθεί υπόψη η επίδραση από την ανακατάταξη των εργασιών των ασφαλίσεων υγείας, όπως περιγράφηκε εισαγωγικά.

Πίνακας 3: Αθροιστική μεταβολή παραγωγής ασφαλιστρων 2015-2016 / Cumulative growth rate 2015-2016

	Ασφαλίσεις Ζωής	Ασφαλίσεις κατά Ζημιών	Σύνολο
Ιανουάριος	-12,5%	-7,6%	-9,9%
Φεβρουάριος	-10,1%	+4,6%	-2,9%
Ιανουάριος - Φεβρουάριος	-11,3%	-2,1%	-6,6%
Μάρτιος	-7,7%	+0,5%	-3,9%
Ιανουάριος – Μάρτιος	-10,0%	-1,2%	-5,7%

Γράφημα 1: Σωρευτική μεταβολή χρονικών διαστημάτων 2016 έναντι 2015 / Cumulative growth rate 2016 vs. 2015

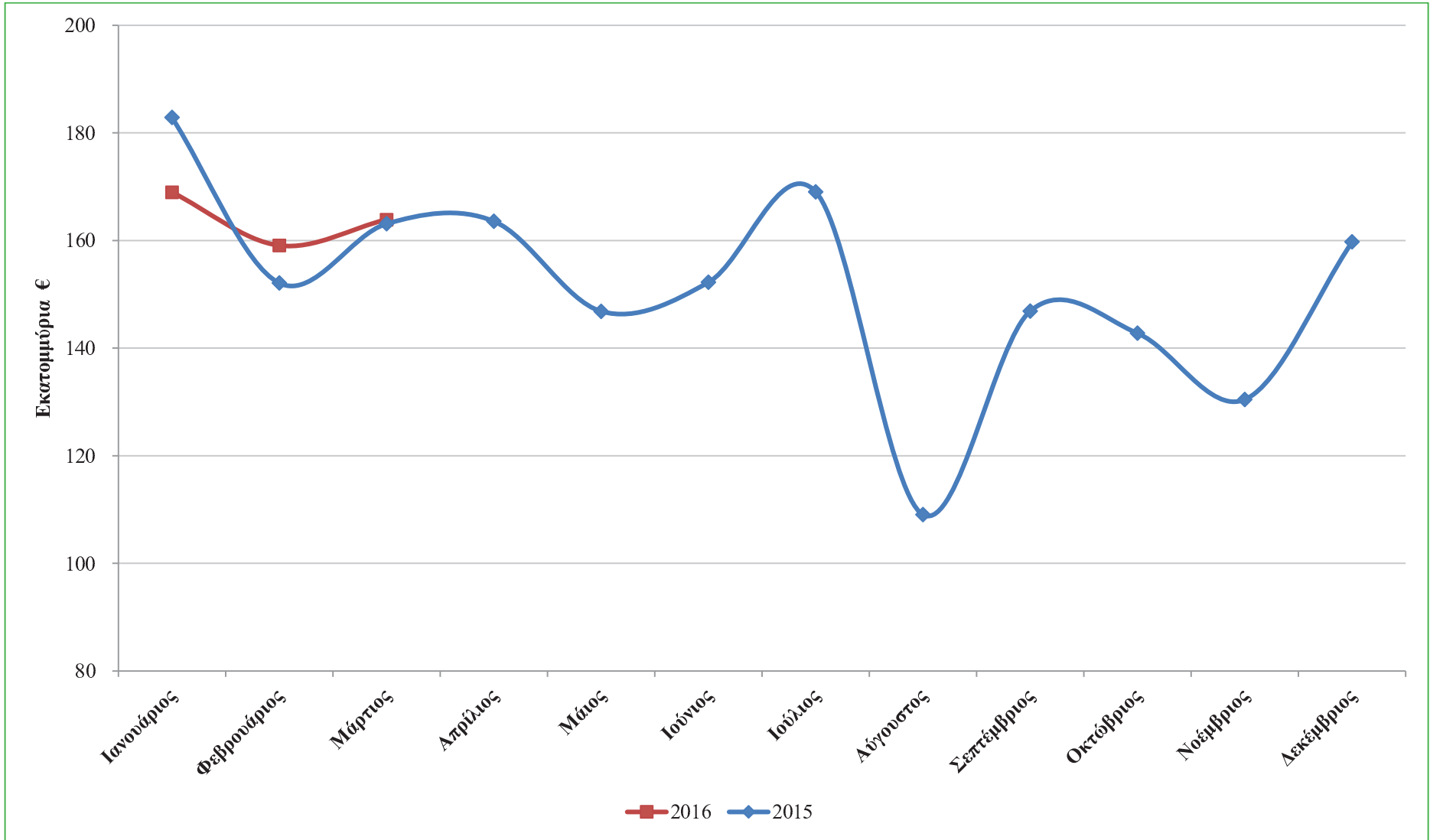


Η διεξαχθείσα έρευνα παρακολουθεί την παραγωγή ασφαλιστρων σε μηνιαίες περιόδους, γεγονός το οποίο επιτρέπει την αντίστοιχη απεικόνιση της εξέλιξης των μεγεθών ανά μήνα στα παρακάτω δύο γραφήματα².

² Για τα αναλυτικά στοιχεία παραγωγής ασφαλιστρων ανά κλάδο και ανά μήνα, δείτε την υποσημείωση στην σελίδα 6.

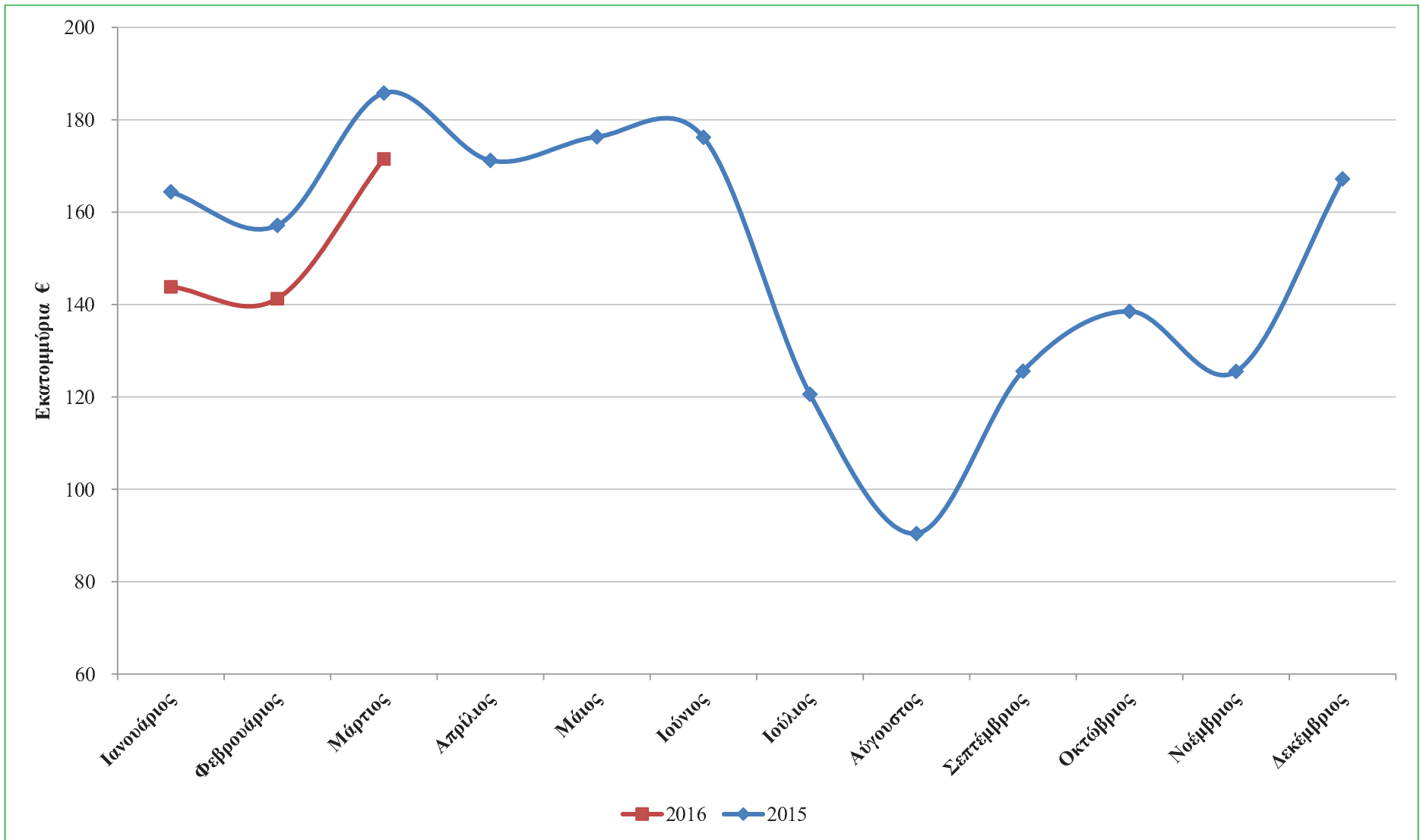
Συνολική παραγωγή ασφαλίσεων από πρωτασφαλίσεις

Γράφημα 2: Μηνιαία εξέλιξη της παραγωγής ασφαλίσεων κατά Ζημιών / Monthly evolution of Non-life premium (million €)



Συνολική παραγωγή ασφαλίσεων από πρωτασφαλίσεις

Γράφημα 3: Μηνιαία εξέλιξη της παραγωγής ασφαλίσεων Ζωής / Monthly evolution of Life premium (million €)



2. Παραγωγή ασφαλίσεων ανά κλάδο

Στο παρόν κεφάλαιο παρουσιάζεται η παραγωγή ασφαλίσεων για το πρώτο τρίμηνο του 2016 ανά κλάδο ασφάλισης για τις ασφαλιστικές επιχειρήσεις-μέλη οι οποίες συμμετείχαν στην έρευνα³.

2.1 Ασφαλίσεις κατά Ζημιών

Η παραγωγή από πρωτασφαλίσεις για το πρώτο τρίμηνο του 2016 των κλάδων ασφαλίσεων κατά Ζημιών (συμπεριλαμβανομένου του δικαιώματος συμβολαίου), το ποσοστό συμμετοχής τους στο σύνολο καθώς και το ποσοστό μεταβολής σε σχέση με το αντίστοιχο χρονικό διάστημα του προηγούμενου έτους εμφανίζονται στον πίνακα 4.

Πίνακας 4: Παραγωγή από πρωτασφαλίσεις κατά Ζημιών πρώτου τριμήνου 2016 / Non-life direct written premium – Q1 2016

	€	Συμμετοχή	Μεταβολή
1. Ατυχήματα	9.880.454,10	2,0%	+5,4%
2. Ασθένειες	41.457.326,39	8,4%	+548,8%
3. Χερσαία οχήματα	43.158.297,64	8,8%	-10,5%
5. Αεροσκάφη	20.417,58	0,004%	-84,8%
6. Πλοία (θαλάσσια, λιμναία, ποτάμια)	1.931.793,18	0,4%	-29,1%
7. Μεταφερόμενα εμπορεύματα	5.517.391,38	1,1%	-17,0%
8. Πυρκαϊά και στοιχεία της φύσεως	90.689.285,01	18,4%	-6,2%
9. Λοιπές ζημιές αγαθών	36.614.102,20	7,4%	-5,8%
10. Αστική ευθύνη χερσαίων οχημάτων	186.981.156,86	38,0%	-10,7%
11. Αστική ευθύνη από αεροσκάφη	61.314,03	0,01%	-19,6%
12. Αστική ευθύνη πλοίων	1.063.049,42	0,2%	-33,2%
13. Γενική αστική ευθύνη	24.423.678,85	5,0%	-16,1%
14. Πιστώσεις	7.183.386,17	1,5%	-9,8%
15. Εγγυήσεις	162.031,29	0,03%	+58,3%
16. Διάφορες χρηματικές απώλειες	8.732.360,94	1,8%	-6,4%
17. Νομική προστασία	8.613.604,06	1,8%	-4,9%
18. Βοήθεια	25.405.588,83	5,2%	+13,5%
Σύνολο	491.895.237,94	100%	-1,2%

³ Για τα αναλυτικά στοιχεία παραγωγής ασφαλίσεων ανά κλάδο και ανά μήνα, δείτε την υποσημείωση στην σελίδα 6.

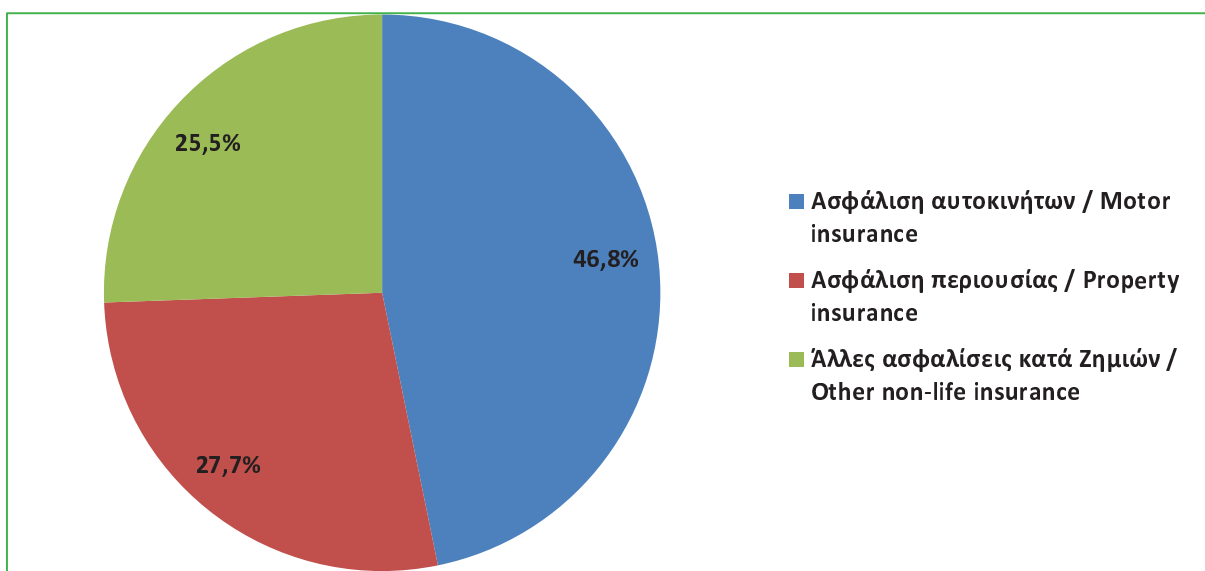
Παραγωγή ασφαλίσεων ανά κλάδο

Ο κλάδος της αστικής ευθύνης χερσαίων οχημάτων είναι ο μεγαλύτερος κλάδος ασφαλίσεων κατά Ζημιών με παραγωγή 187 εκατ. € και 38,0% επί του συνόλου. Δεύτερος σε παραγωγή ασφαλίσεων είναι ο κλάδος της πυρκαϊάς και στοιχείων της φύσεως με 91 εκατ. € και 18,4% επί του συνόλου των κλάδων κατά Ζημιών.

Άλλοι σπουδαίοι κλάδοι ως προς το ύψος της παραγωγής είναι αυτός των χερσαίων οχημάτων με 43 εκατ. € (8,8% του συνόλου), της ασθένειας με 41 εκατ. € (8,4% του συνόλου) και οι λοιπές ζημιές αγαθών με 37 εκατ. € (7,4% του συνόλου).

Όταν αθροίζεται η παραγωγή των κλάδων σχετικά με τα αυτοκίνητα (αστικής ευθύνης χερσαίων οχημάτων και χερσαίων οχημάτων), παρατηρείται ότι συγκεντρώνουν 230 εκατ. € και ποσοστό 46,8% των ασφαλίσεων κατά Ζημιών. Η μείωσή τους σε σχέση με το 2015 είναι 10,7%.

Γράφημα 4: Παραγωγή πρωτασφαλίσεων κατά Ζημιών πρώτου τριμήνου 2016 / Non-life premium share Q1 2016



Σημειώσεις: - Η ασφάλιση αυτοκινήτων περιλαμβάνει τους κλάδους της αστικής ευθύνης χερσαίων οχημάτων και χερσαίων οχημάτων,

- Η ασφάλιση περιουσίας τους κλάδους πυρκαϊάς και στοιχείων της φύσεως, λοιπών ζημιών αγαθών και διαφόρων χρηματικών απωλειών

Αντιστοίχως, οι καλύψεις πυρός και συμπληρωματικών κινδύνων περιουσίας (κλάδοι πυρκαϊάς και στοιχείων της φύσεως, λοιπών ζημιών αγαθών και διαφόρων χρηματικών απωλειών) συγκεντρώνουν παραγωγή περίπου 136 εκατ. €, η οποία αντιστοιχεί στο 27,7% του συνόλου. Η μείωσή τους σε σχέση με το 2015 είναι 6,1%.

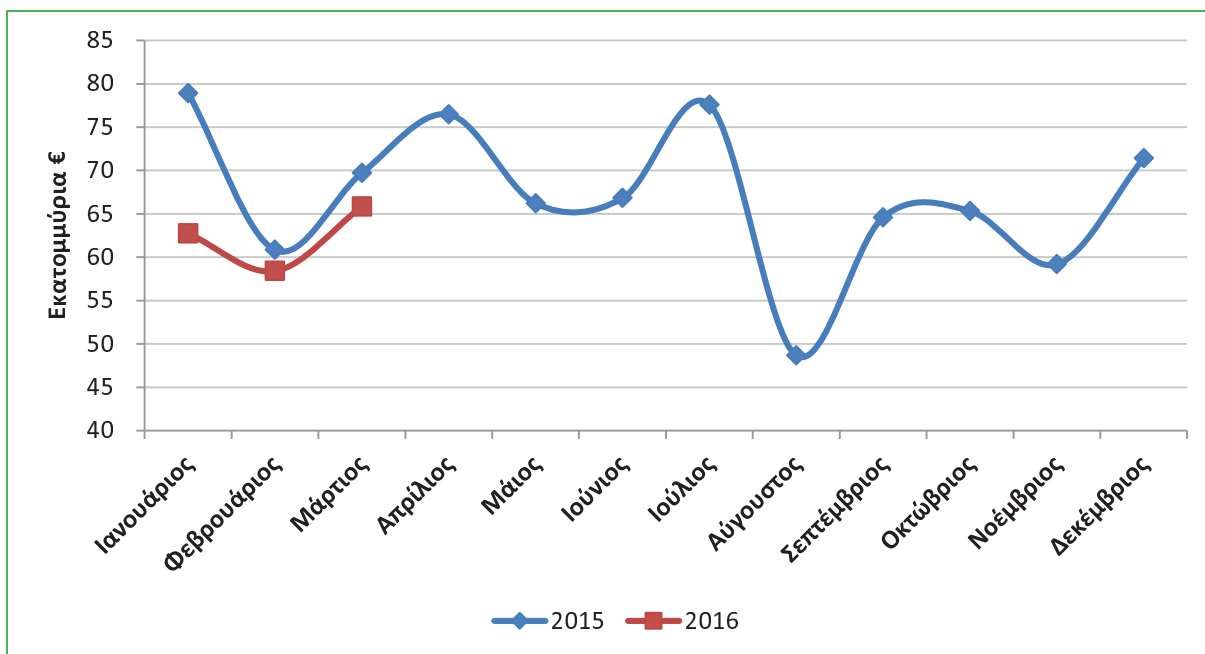
Σε σχέση με τα αντίστοιχα δεδομένα του 2015, για τις ίδιες ασφαλιστικές επιχειρήσεις, η παραγωγή ασφαλίσεων στις ασφαλίσεις κατά Ζημιών μειώθηκε κατά 1,2%, οδηγούμενη κυρίως από τις μειώσεις των κλάδων αστικής ευθύνης χερσαίων οχημάτων (-10,7%), χερσαίων οχημάτων (-10,5%) και πυρός και στοιχείων της φύσεως (-6,2%). Αντιθέτως, αύξηση της παραγωγής σημείωσαν ο κλάδος της ασθένειας λόγω της αναταξινόμησης των εργασιών όπως περιγράφηκε εισαγωγικά (+548,8%) και βοήθειας (+13,5%).

Παραγωγή ασφαλίστρων ανά κλάδο

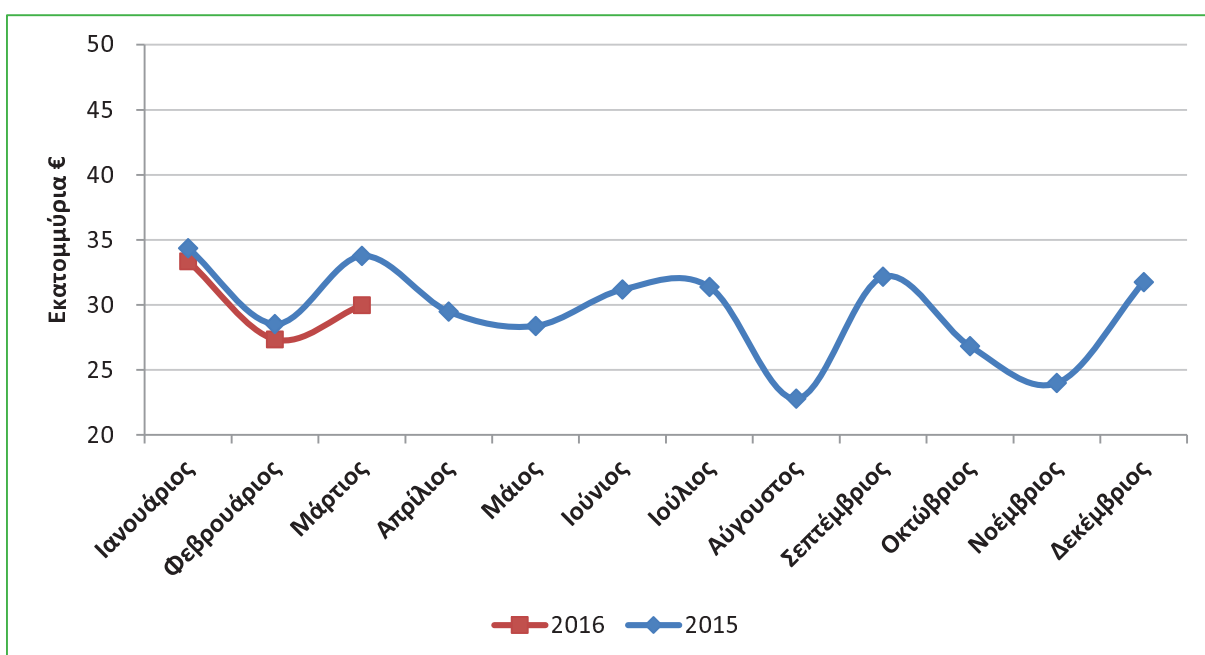
Η μηνιαία εξέλιξη της παραγωγής ασφαλίστρων για τους κλάδους της αστικής ευθύνης χερσαίων οχημάτων και της πυρκαϊάς και στοιχείων της φύσεως για την περίοδο Ιανουαρίου 2015 έως τον Μάρτιο του 2016 φαίνονται στα γραφήματα 5 και 6.

Η μηνιαία παραγωγή των ασφαλίστρων των δύο κλάδων φαίνεται να ακολουθεί παρόμοια πορεία με αυτήν του 2015 αλλά έχει μετατοπιστεί ελαφρώς προς τα κάτω (όπως φαίνεται στα γραφήματα 5 και 6).

Γράφημα 5: Μηνιαία παραγωγή ασφαλίστρων Αστικής ευθύνης οχημάτων / Monthly evolution of MTPL premium (million €)



Γράφημα 6: Μηνιαία παραγωγή ασφαλίστρων Πυρκαϊάς και στοιχείων της φύσεως / Monthly evolution of Fire and natural forces premium (million €)



Παραγωγή ασφαλίσεων ανά κλάδο

2.2 Ασφαλίσεις Ζωής

Η παραγωγή στις ασφαλίσεις Ζωής, το ποσοστό συμμετοχής κάθε κλάδου στο σύνολο καθώς και η μεταβολή της παραγωγής εμφανίζονται στον πίνακα 5.

Η παραγωγή του κλάδου έφτασε περίπου τα 457 εκατ. €, με το μεγαλύτερο μέρος του οποίου, 356 εκατ. € ή 77,9% του συνόλου, να συγκεντρώνεται στον κλάδο I. Ζωής. Οι ασφαλίσεις ζωής οι οποίες είναι συνδεδεμένες με επενδύσεις έφτασαν τα 58 εκατ. € και μερίδιο επί του συνόλου 12,7% ενώ η διαχείριση συλλογικών συνταξιοδοτικών κεφαλαίων συγκέντρωσε 43 εκατ. € ή 9,4% της παραγωγής.

Πίνακας 5: Παραγωγή από πρωτασφαλίσεις Ζωής πρώτου τριμήνου 2016 / Life insurance direct written premium – Q1 2016

	€	Συμμετοχή	Μεταβολή
I.Ασφαλίσεις Ζωής	355.696.941,17	77,9%	+7,1%
III.Ασφαλίσεις Ζωής συνδεδεμένες με επενδύσεις	58.001.473,71	12,7%	-46,4%
IV.Διαρκής ασφάλιση ασθένειας	31.622,74	0,01%	-99,9%
VI.Εργασίες κεφαλαιοποίησης	4.954,16	0,001%	-7,8%
VII.Διαχείριση συλλογικών συνταξιοδοτικών κεφαλαίων	42.943.659,91	9,4%	+7,8%
Σύνολο	456.678.651,69	100%	-10,0%

Κατά το πρώτο τρίμηνο του 2016, οι ασφαλίσεις Ζωής συνολικά συνέχισαν να μειώνουν την παραγωγή τους (-10,0%), φαινόμενο που ξεκίνησε να παρατηρείται από τον Ιούλιο του 2015 λόγω της επιβολής των κεφαλαιακών ελέγχων. Εντούτοις, επιμέρους κλάδοι όπως ο I. Ασφαλίσεων Ζωής και ο VII. Διαχείρισης συλλογικών συνταξιοδοτικών κεφαλαίων αυξήθηκαν το πρώτο τρίμηνο του 2016 έναντι του πρώτου τριμήνου του 2015 κατά 7,1% και 7,8% αντιστοίχως.

Η παραγωγή του κλάδου **IV.2 Υγείας** (όπως είχε καταγραφεί με το άρθρο 13 του Ν.Δ. 400/1970), κατ'εφαρμογή του νόμου 4364/5.2.2016, καταγράφεται πλέον στις ασφαλίσεις κατά Ζημιών όπου μερίζεται στους κλάδους **1. Ατυχημάτων** και **2. Ασθενειών**. Κατά αυτό τον τρόπο, η παραγωγή του συγκεκριμένου κλάδου σχεδόν μηδενίζει από τον Ιανουάριο του 2016 ενώ ενισχύεται η παραγωγή των αντίστοιχων κλάδων ασφαλίσεων κατά Ζημιών.

Κατά τον μήνα Μάρτιο του 2016, ο κλάδος **III. Ασφαλίσεων Ζωής συνδεδεμένων με επενδύσεις** συνέχισε να μειώνει την παραγωγή του (-47% έναντι του Μαρτίου του 2015), φαινόμενο που ξεκίνησε να παρατηρείται από τον Ιούλιο του 2015, λόγω της επιβολής των κεφαλαιακών ελέγχων που μεταξύ άλλων δεν επέτρεψαν την έκδοση νέων συμβολαίων (ενιαίων ή περιοδικών ασφαλίσεων).

Η ανωτέρω καταγραφή στο μητρώο της παραγωγής ασφαλίσεων του κλάδου **III. Ασφαλίσεις Ζωής συνδεδεμένες με επενδύσεις** (περί τα 58 εκατ. €), ακολουθεί την συμβατική μέθοδο του Κλαδικού Λογιστικού Σχεδίου, σύμφωνα με την οποία αθροίζονται στον ίδιο λογαριασμό η παραγωγή ασφαλίσεων περιοδικών καταβολών εντός του έτους

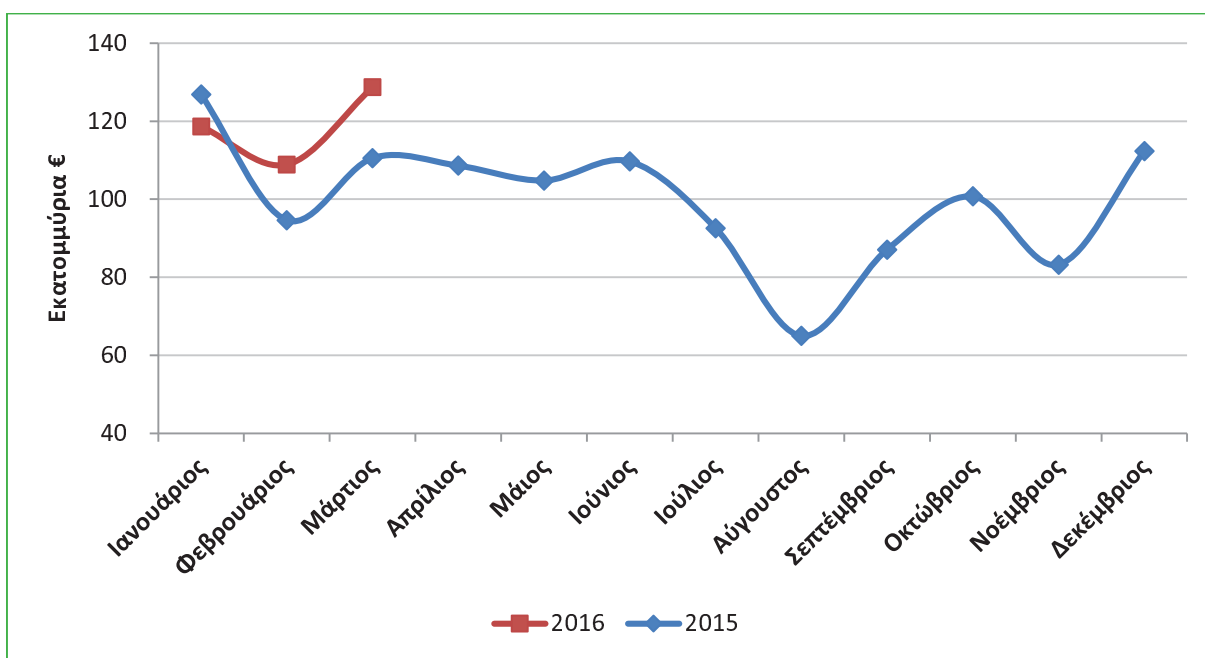
Παραγωγή ασφαλίστρων ανά κλάδο

με το σύνολο της παραγωγής ασφαλίστρων των εφάπαξ καταβολής συμβολαίων. Θεμελιώνεται θεωρητικά⁴ η προσέγγιση ότι «η μέση διάρκεια των συμβολαίων εφάπαξ καταβολής είναι δεκαετής», συνεπώς συνήθης πρακτική διεθνώς για την αποτίμηση της ετήσιας παραγωγής ασφαλίστρων των συμβολαίων του κλάδου **III. Ασφαλίσεις Ζωής συνδεδεμένες με επενδύσεις** είναι το άθροισμα της παραγωγής ασφαλίστρων των συμβολαίων περιοδικών καταβολών και του 1/10 της αντίστοιχης παραγωγής ασφαλίστρων εφάπαξ καταβολής.

Η μηνιαία εξέλιξη της παραγωγής ασφαλίστρων για τους κλάδους I. Ζωής και III. Ζωής που συνδέονται με επενδύσεις, για την χρονική περίοδο Ιανουαρίου 2015 έως τον Μάρτιο του 2016, φαίνεται στα παρακάτω δύο γραφήματα.

Η παραγωγή του κλάδου I υπερέβη την αντίστοιχη του προηγούμενου έτους τους μήνες Φεβρουάριο και Μάρτιο (γράφημα 7). Η μηνιαία παραγωγή του κλάδου III. Ασφαλίσεων Ζωής συνδεδεμένων με επενδύσεις παρέμεινε μικρότερη της παραγωγής του προηγούμενου έτους σε όλους τους μήνες που καταγράφονται στην παρούσα έρευνα (όπως φαίνεται στο γράφημα 8).

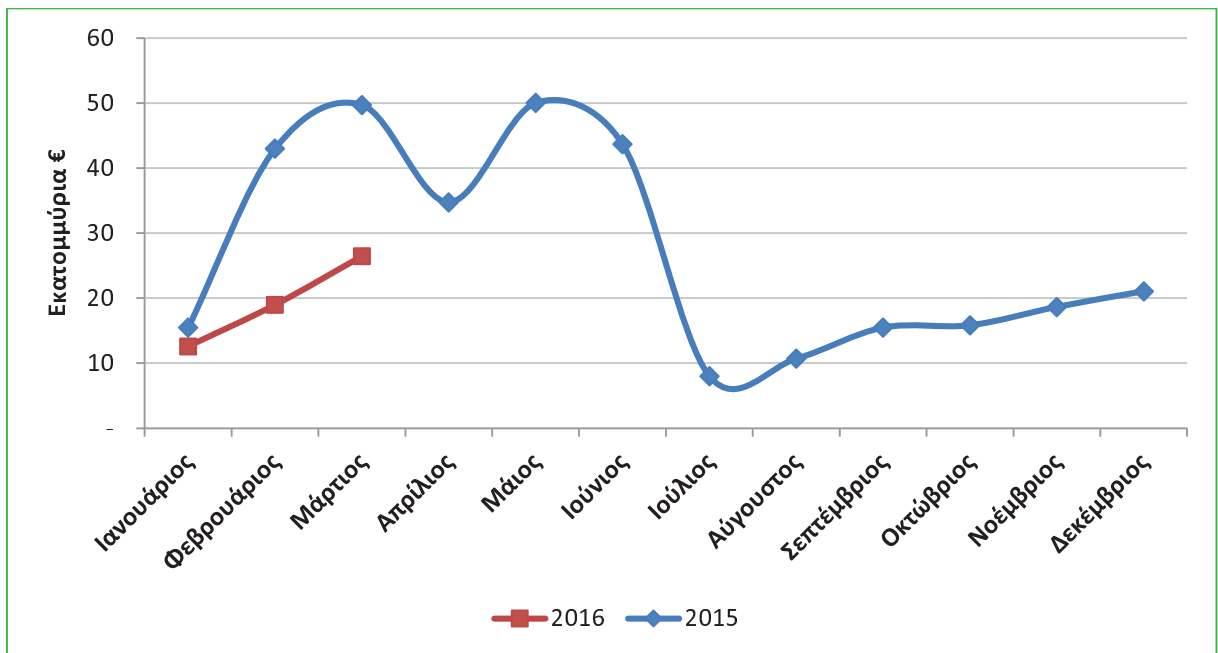
Γράφημα 7: Μηνιαία εξέλιξη παραγωγής ασφαλίστρων κλάδου I. Ζωής / Monthly evolution of I. Life class premium (million €)



⁴ Βλ. για παράδειγμα: «Company Valuation under IFRS», N. Antill, K. Lee, 2008, Great Britain

Παραγωγή ασφαλίσεων ανά κλάδο

Γράφημα 8: Μηνιαία εξέλιξη παραγωγής ασφαλίσεων κλάδου ΙΙΙ. Ζωής συνδεδεμένων με επενδύσεις / Monthly evolution of ΙΙΙ. Life insurance linked to investment premium (million €)



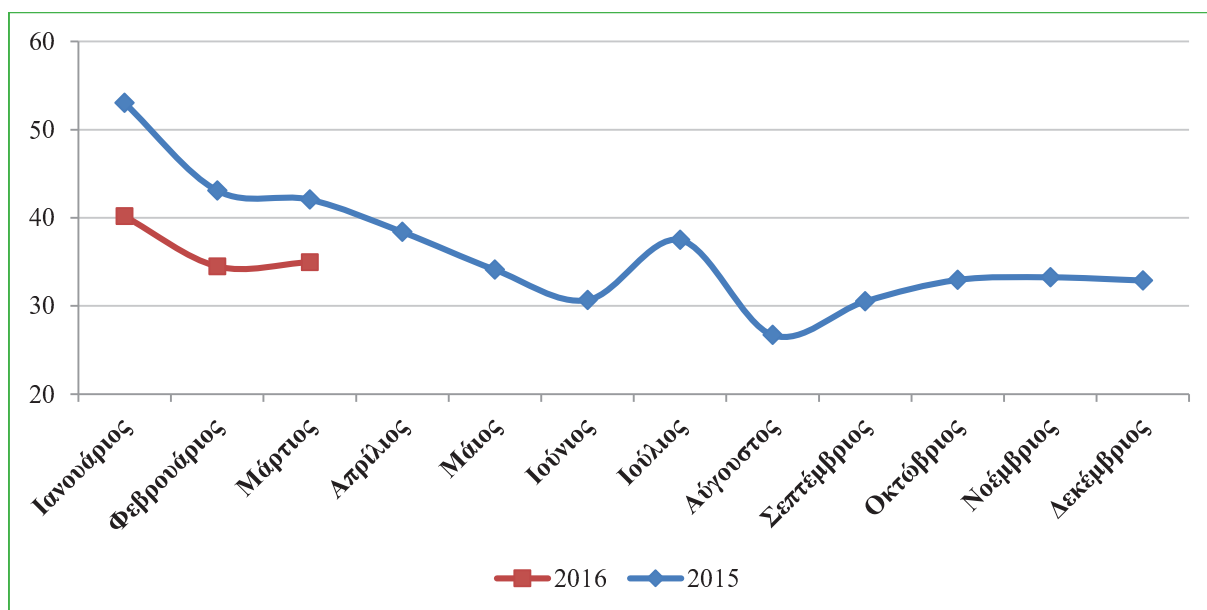
3. Επιστροφές ασφαλίσεων από ακυρώσεις συμβολαίων

Η ΕΑΕΕ συνεχίζει την έρευνα σχετικά με τα μεγέθη των επιστροφών ασφαλίσεων λόγω ακυρώσεων. Παρακάτω καταγράφονται οι επιστροφές ασφαλίσεων, όπως προκύπτουν από το άθροισμα των ποσών που επιστράφηκαν στους ασφαλισμένους λόγω ακυρώσεων συμβολαίων/καλύψεων για το μη δεδουλευμένο τμήμα του συμβολαίου, όχι όμως τα ποσά που αφορούσαν πληρωμές λόγω λήξης συμβολαίων ή εξαγοράς ή επέλευσης της ασφαλιστικής περίπτωσης.

3.1 Ασφαλίσεις κατά Ζημιών

Στο γράφημα 9 παρουσιάζεται σε δεικτοποιημένη μορφή με βάση 100 την τιμή του μηνός Ιανουαρίου 2011, η μηνιαία εξέλιξη των ποσών επιστροφών ασφαλίσεων λόγω ακυρώσεων στο σύνολο των κλάδων ασφαλίσεων κατά Ζημιών. Οι επιστροφές ασφαλίσεων του 2016 κινούνται συνεχώς και σταθερά σε χαμηλότερα επίπεδα από τους αντίστοιχους μήνες του 2015.

Γράφημα 9: Μεταβολές συνόλων επιστροφών ασφαλίσεων ασφαλίσεων κατά Ζημιών λόγω ακυρώσεων / Indexed evolution of Non-life refunded premium

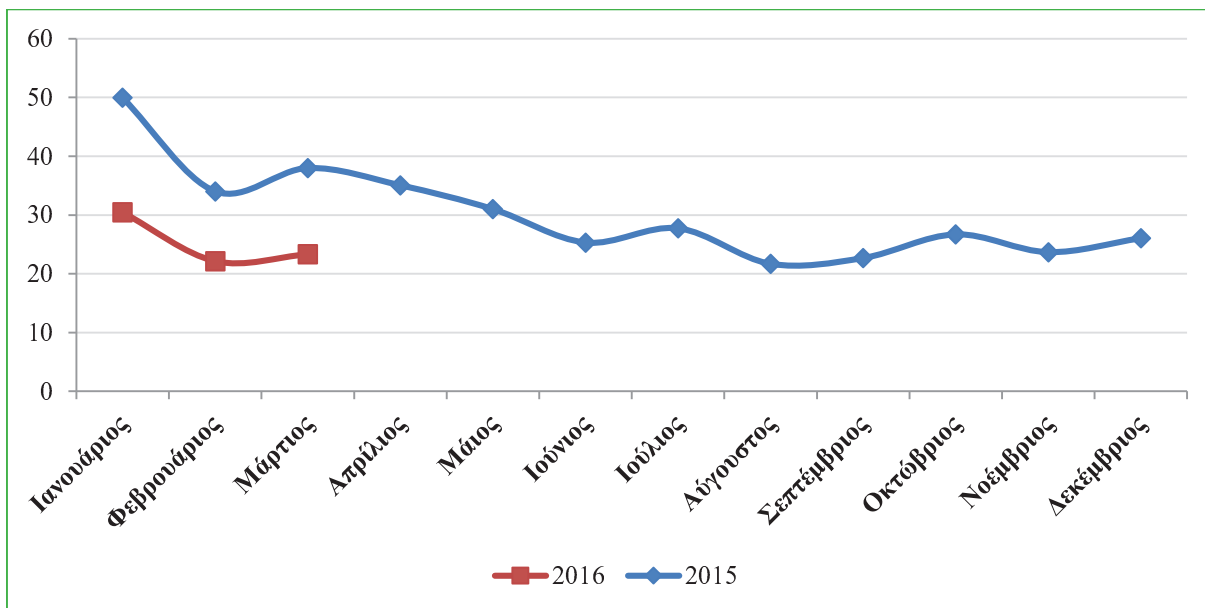


Σημείωση: Δεικτοποίηση με βάση την τιμή Ιανουαρίου 2011 = 100

Παρόμοια είναι η εικόνα στις ασφαλίσεις αυτοκινήτων (κλάδοι ασφάλισης χερσαίων οχημάτων και αστικής ευθύνης χερσαίων οχημάτων). Αντιθέτως, στις ασφαλίσεις περιουσίας (πυρκαϊά και στοιχεία της φύσεως, λοιπές ζημιές αγαθών και διάφορες χρηματικές απώλειες), οι επιστροφές ασφαλίσεων συνεχίζει σε παρόμοια επίπεδα με το 2015.

Επιστροφές ασφαλιστρών από ακυρώσεις συμβολαίων

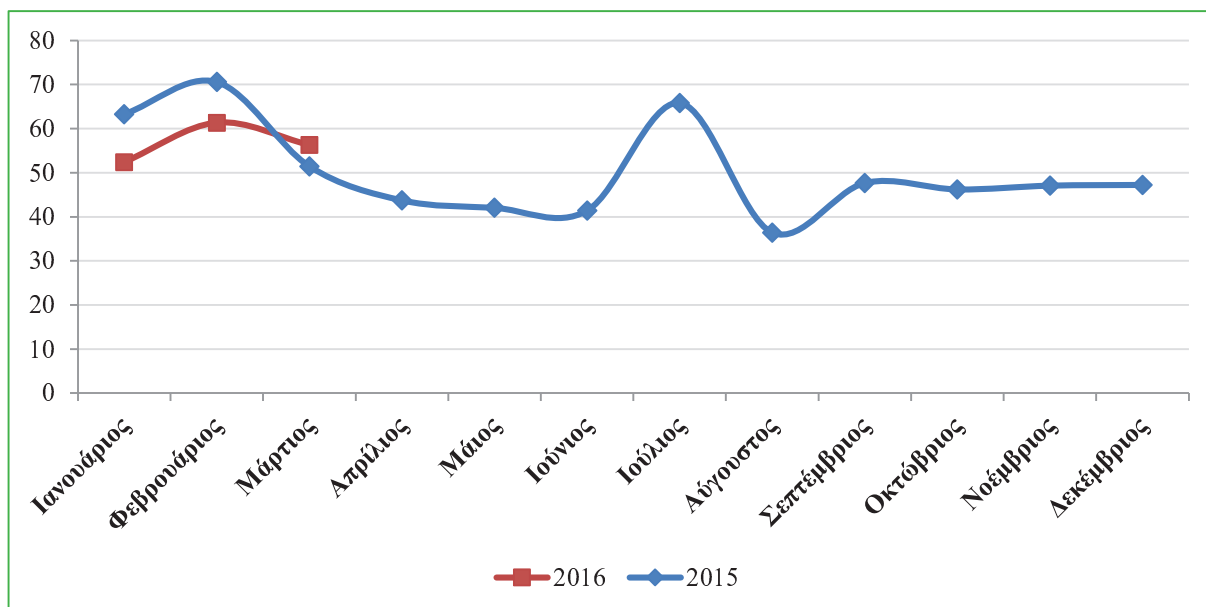
Γράφημα 10: Μεταβολές επιστροφών ασφαλιστρών αυτοκινήτων / Indexed evolution of Motor insurance refunded premium



Σημειώσεις: - Η ασφάλιση αυτοκινήτων περιλαμβάνει τους κλάδους της αστικής ευθύνης χερσαίων οχημάτων και χερσαίων οχημάτων,

- Δεικτοποίηση με βάση την τιμή Ιανουαρίου 2011 = 100

Γράφημα 11: Μεταβολές επιστροφών ασφαλιστρών περιουσίας / Indexed evolution of property insurance refunded premium



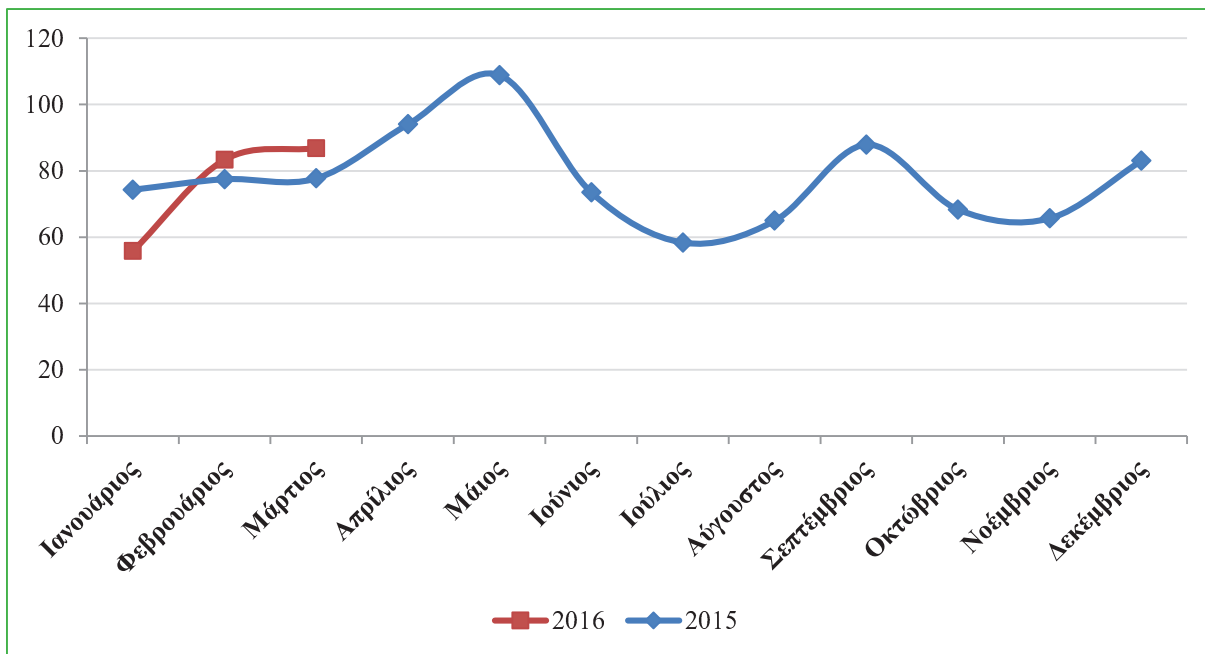
Σημειώσεις: - Η ασφάλιση περιουσίας τους κλάδους πυρκαϊάς και στοιχείων της φύσεως, λοιπών ζημιών αγαθών και διαφόρων χρηματικών απωλειών

- Δεικτοποίηση με βάση την τιμή Ιανουαρίου 2011 = 100

3.2 Ασφαλίσεις Ζωής

Στον κλάδο Ι. Ζωής, οι επιστροφές ασφαλίσεων κινήθηκαν σε ελαφρώς υψηλότερα επίπεδα από το 2015. Εξαιρέση αποτέλεσε ο μήνας Ιανουάριος.

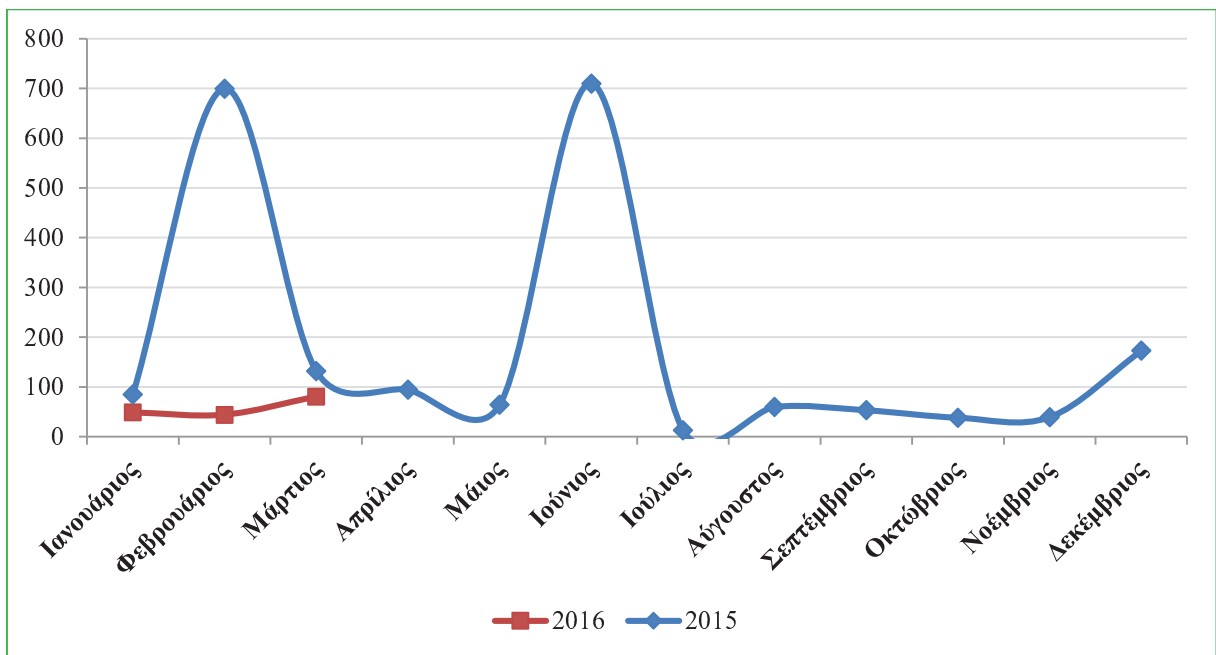
Γράφημα 12: Μεταβολές επιστροφών ασφαλίσεων κλάδου Ι. Ζωής / Indexed evolution of I. Life class refunded premium



Σημείωση: Δεικτοποίηση με βάση την τιμή Ιανουαρίου 2011 = 100

Στον κλάδο ΙΙΙ. Ασφαλίσεων Ζωής συνδεδεμένων με επενδύσεις καταγράφεται πολύ μεγάλη μείωση των επιστροφών ασφαλίσεων.

Γράφημα 13: Μεταβολές επιστροφών ασφαλιστρών ζωής συνδεδεμένων με επενδύσεις / Indexed evolution of III. Life insurance linked to investments refunded premium



Σημείωση: Δεικτοποίηση με βάση την τιμή Ιανουαρίου 2011 = 100

Παραρτήματα

Παράρτημα 1: Συμμετοχή ασφαλιστικών επιχειρήσεων (Survey participation)

Η Ε.Α.Ε.Ε. επιθυμεί να ευχαριστήσει τις παρακάτω ασφαλιστικές επιχειρήσεις που ανταποκρίθηκαν στο σχετικό ερωτηματολόγιο, το οποίο υποστήριξε το μελετητικό έργο της παρούσας έκδοσης.

HAIC wishes to thank the following insurance enterprises for their response to the questionnaire that supported the undertaken study.

Πίνακας 6: Κατάλογος Συμμετεχόντων (List of participants)

ΑΓΡΟΤΙΚΗ ΑΣΦΑΛΙΣΤΙΚΗ Α.Ε.	D.A.S. - HELLAS A.E.
ΑΙΓΑΙΟΝ Α.Α.Ε.	ERGO A.A.E. ΖΩΗΣ
ΑΤΛΑΝΤΙΚΗ ΕΝΩΣΙΣ Α.Ε.Γ.Α.	ERGO A.A.E. ΖΗΜΙΩΝ
ΓΕΝΙΚΗ ΠΑΝΕΛΛΑΔΙΚΗ ΣΥΝ.Π.Ε.	EULER HERMES ΕΜΠΟΡΙΚΙ Α.Α.Ε. Π.
ΔΥΝΑΜΙΣ Α.Ε.Γ.Α.	EUROLIFE ERB Α.Ε.Α. ΖΩΗΣ
ΕΘΝΙΚΗ Α.Ε.Ε.Γ.Α.	EUROLIFE ERB Α.Ε.Γ.Α.
ΕΥΡΩΠΑΪΚΗ ΕΝΩΣΙΣ Α.Ε.Ε.Γ.Α.	EUROP ASSISTANCE
ΕΥΡΩΠΑΪΚΗ ΠΙΣΤΗ Α.Ε.Γ.Α.	FINANCIAL INSURANCE COMPANY LTD
ΕΥΡΩΠΗ Α.Ε.Γ.Α.	GENERALI HELLAS Α.Α.Ε.
ΙΝΤΕΡΑΜΕΡΙΚΑΝ ΒΟΗΘΕΙΑΣ Α.Ε.Γ.Α.	GROUPAMA ΦΟΙΝΙΞ Α.Ε.Α.Ε.
ΙΝΤΕΡΑΜΕΡΙΚΑΝ Ε.Α.Ε. ΖΩΗΣ	HDI - GERLING I. V. A.G.
ΙΝΤΕΡΑΜΕΡΙΚΑΝ Ε.Ε.Α. ΖΗΜΙΩΝ	HELLAS DIRECT INSURANCE LTD
ΚΥΠΡΟΥ ΖΩΗΣ	IMPERIO LIFE Α.Ε.Α.Ε. ΖΩΗΣ
ΝΕΟΣ ΠΟΣΕΙΔΩΝ Α.Ε.Α.Ε.	INTER PARTNER ASSISTANCE
ΟΡΙΖΩΝ Α.Ε.Γ.Α.	INTERASCO Α.Ε.Γ.Α.
ΣΙΔΕΡΗΣ Γ. ΑΣΦΑΛΕΙΑΙ Α.Ε.Γ.Α.	INTERLIFE Α.Α.Ε.Γ.Α.
ΣΥΝΕΤΑΙΡΙΣΤΙΚΗ Α.Ε.Ε.Γ.Α.	INTERNATIONAL LIFE Α.Ε.Α. ΖΩΗΣ
ΥΔΡΟΓΕΙΟΣ Α.Α.Α.Ε.	INTERNATIONAL LIFE Α.Ε.Γ.Α.
AGA INTERNATIONAL SA	MALAYAN INS. CO. INC.
AIG EUROPE LTD	MAPFRE ASISTENCIA
ALLIANZ ΕΛΛΑΣ Α.Α.Ε.	MEDITERRANIA Α.Α.Ε.Ζ.
ALPHALIFE Α.Α.Ε.Ζ.	METLIFE Α.Ε.Α.Ζ.
ATRADIUS	mitsui SUMITOMO INS.CO. (EUROPE) LTD
ARAG SE	NN Ε.Α.Α.Ε. ΖΩΗΣ
AXA Α.Α.Ε.	PERSONAL INSURANCE Α.Ε.Γ.Α.
CNP ΖΩΗΣ Α.Α.Ε.	PRIME INSURANCE LTD
CNP ΑΣΦΑΛΙΣΤΙΚΙ LTD	ROYAL & SUN ALLIANCE INSURANCE PLC
CREDIT AGRICOLE LIFE Α.Α.Ε.Ζ.	TOKIO MARINE EUROPE INSURANCE LTD

Appendix 2: Executive summary

HAIC conducts a monthly survey of its member-companies regarding the premium production per line of business. The purpose is to estimate the rate of change per month and cumulatively for the latest recorded period (Q1, semester, ...) in relation to the corresponding period of the previous year.

All insurance enterprises – members, which are established in Greece, participated, while the ones operating under freedom of service (F.O.S.) did not.

The current study aggregates the monthly premium of insurance enterprises for Q1 2016 and compares it against the corresponding value for the same enterprises of Q1 2015.

56 insurance enterprises responded, which accumulated 97.1% of premium (including policy fee) according to the insurance market's full data for 2015. From the above, 22 were active in Life insurance (99.9% market share) and 45 were active in the Non-life insurance (94.5% market share).

After the comparison of the responses to the survey of the above 56 enterprises with the corresponding ones for 2015 of the same enterprises, the following were concluded:

Premium (mil. €)	Q1 2016	Growth
Life	456.68	-10.0%
Non-life	491.89	-1.2%
MTPL	186.98	-10.7%
Other Non-life	304.91	+5.6%
Total	948.57	-5.7%

In Q1 2016, premium for the most important insurance branches along with the respective growth in relation to 2015 was as shown in the following tables.

Important non-life branches

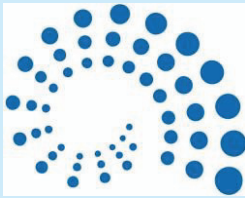
€	Q1 2016	Growth
2. Sickness	41,457,326.39	+548.8%
3. Land vehicles	43,158,297.64	-10.5%
8. Fire and natural forces	90,689,285.01	-6.2%
9. Other damages to property	36,614,102.20	-5.8%
10. Motor vehicle liability	186,981,156.86	-10.7%
13. General civil liability	24,423,678.85	-16.1%

Important life branches

€	Q1 2016	Growth
I. Life	355,696,941.17	+7.1%
III. Life insurance linked to investments	58,001,473.71	-46.4%

Due to change in classification of classes of insurance (implementation of law 4364 - Solvency II), not all data from January 2016 and onwards are comparable to the figures for previous periods (up to December 2015).

According to the law, premium of IV.2."Health insurance" (as previously recorded in Life insurance) is partitioned in the Non-life classes of 1."Accidents" and 2."Sickness".



ΠΡΟΣΦΑΤΕΣ ΕΚΔΟΣΕΙΣ - ΜΕΛΕΤΕΣ ΥΠΗΡΕΣΙΑ ΜΕΛΕΤΩΝ ΚΑΙ ΣΤΑΤΙΣΤΙΚΗΣ ΕΝΩΣΗ ΑΣΦΑΛΙΣΤΙΚΩΝ ΕΤΑΙΡΙΩΝ ΕΛΛΑΔΟΣ



84. Ασφάλιση σκαφών αναψυχής 2015

Μάιος 2016

<http://www.eaee.gr/sites/default/files/oikmel-yacht2015gr.pdf>



83. Ασφάλιση πληρωμάτων πλοίων 2014-2015

Μάιος 2016

<http://www.eaee.gr/sites/default/files/oikmel-crewinsurance2015gr.pdf>



82. Ασφάλιση μεταφερόμενων εμπορευμάτων 2014-2015

Μάιος 2016

http://www.eaee.gr/sites/default/files/oikmel-cargo2014_2015gr.pdf



81. Ασφάλιση αυτοκινήτου 2014

Μάρτιος 2016

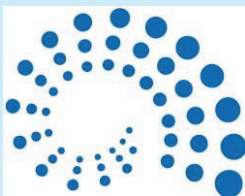
<http://www.eaee.gr/sites/default/files/oikmel-motor2014gr.pdf>



80. Ασφάλιση σκαφών αναψυχής 2014

Μάρτιος 2016

<http://www.eaee.gr/sites/default/files/oikmel-yacht2014gr.pdf>



ΠΡΟΣΦΑΤΕΣ ΕΚΔΟΣΕΙΣ - ΜΕΛΕΤΕΣ ΥΠΗΡΕΣΙΑ ΜΕΛΕΤΩΝ ΚΑΙ ΣΤΑΤΙΣΤΙΚΗΣ ΕΝΩΣΗ ΑΣΦΑΛΙΣΤΙΚΩΝ ΕΤΑΙΡΙΩΝ ΕΛΛΑΔΟΣ



79. Ασφάλιση Νομικής προστασίας 2014

Φεβρουάριος 2016

<http://www.eaee.gr/sites/default/files/oikmel-legalexpenditures2014gr.pdf>



78. Παραγωγή ασφαλιστρών Ιανουαρίου – Δεκεμβρίου 2015

Φεβρουάριος 2016

<http://www.eaee.gr/sites/default/files/oikmel-premium12months2015gr.pdf>



77. Ασφάλιση Γενικής Αστικής Ευθύνης 2014

Δεκέμβριος 2015

<http://www.eaee.gr/sites/default/files/oikmel-GeneraLCivilLiability2014gr.pdf>



76. Επισκόπηση με Αριθμοδείκτες 2014

Νοέμβριος 2015

<http://www.eaee.gr/cms/sites/default/files/oikmel-ratios2014gr.pdf>



Ετήσια Στατιστική Έκθεση 2014

Νοέμβριος 2015

http://www.eaee.gr/cms/sites/default/files/annual_stat_report_2014_gr.pdf

Ε.Α.Ε.Ε. – Υπηρεσία Μελετών και Στατιστικής

Ιωάννης Φασόης, Μ.Α.

+30 210 33 34 104

fasois@eaee.gr

Κωνσταντίνος Σταθόπουλος, Μ.Σc., Μ.Ρεs.

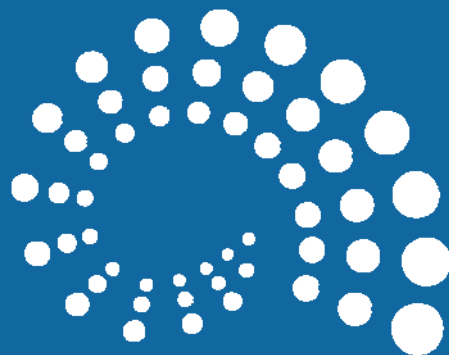
+30 210 33 34 109

cstathopoulos@eaee.gr

Η παρούσα έκδοση είναι διαθέσιμη στην ιστοσελίδα της ΕΑΕΕ: www.eaee.gr

Η παρούσα έκδοση υπόκειται σε προστασία της νομοθεσίας περί πνευματικών δικαιωμάτων. Επισημαίνεται ότι σύμφωνα με τον Ν. 2121/1993 όπως ισχύει, απαγορεύεται η αναδημοσίευση και γενικά η αναπαραγωγή του παρόντος έργου, με οποιοδήποτε τρόπο, τμηματικά ή περιληπτικά, στο πρωτότυπο ή σε μετάφραση ή άλλη διασκευή, χωρίς άδεια του εκδότη.

Παρά το γεγονός ότι όλες οι πληροφορίες που χρησιμοποιούνται στην παρούσα έκδοση λήφθηκαν προσεκτικά από αξιόπιστες πηγές, η ΕΑΕΕ δεν αναλαμβάνει καμία ευθύνη για την ακρίβεια ή την πληρότητα των πληροφοριών που παρέχονται. Οι πληροφορίες που παρέχονται έχουν ενημερωτικό σκοπό και μόνο και σε καμία περίπτωση η ΕΑΕΕ δεν ευθύνεται για οποιαδήποτε απώλεια ή ζημία που προκύπτει από τη χρήση αυτής της πληροφόρησης. Επισημαίνεται ότι το σύνολο των πληροφοριών που εμπεριέχονται έχουν αποκλειστικά ενημερωτικό και μη δεσμευτικό χαρακτήρα, ενώ σε καμία περίπτωση δεν υποκρύπτουν οποιαδήποτε προτροπή για τυχόν υιοθέτησή τους.



ΕΝΩΣΗ ΑΣΦΑΛΙΣΤΙΚΩΝ ΕΤΑΙΡΙΩΝ ΕΛΛΑΔΟΣ

ΞΕΝΟΦΩΝΤΟΣ 10 • 105 57 ΑΘΗΝΑ • ΤΗΛ. 210 33 34 100 • e-mail: info@eae.gr
