



## Παραγωγή ασφαλίσεων Ιανουαρίου – Νοεμβρίου 2015

Η ΕΑΕΕ συνεχίζει την έρευνα σχετικά με την παραγωγή ασφαλίσεων (συμπεριλαμβανομένων των δικαιωμάτων συμβολαίων) και των επιστροφών ασφαλίσεων λόγω ακυρώσεων ανά μήνα μεταξύ των ασφαλιστικών επιχειρήσεων-μελών της. Στο πλαίσιο αυτό, ενσωματώθηκαν στην έρευνα τα στοιχεία μηνός Νοεμβρίου του 2015. Συνολικά ανταποκρίθηκαν 57 ασφαλιστικές επιχειρήσεις-μέλη οι οποίες συγκέντρωναν το 94,4% της παραγωγής ασφαλίσεων στις ασφαλίσεις κατά Ζημιών και το 97,4% των ασφαλίσεων Ζωής σύμφωνα με τα στοιχεία του έτους 2014. Από τις ανωτέρω επιχειρήσεις, οι 21 δραστηριοποιήθηκαν στις ασφαλίσεις Ζωής και 47 στις ασφαλίσεις κατά Ζημιών.

Σύμφωνα με τα στοιχεία αυτά (κατόπιν προσαρμογής των δεδομένων του προηγούμενου χρονικού διαστήματος με νεότερες απαντήσεις), από τη σύγκριση των δηλώσεων παραγωγής ασφαλίσεων των μηνών Ιανουαρίου έως Νοεμβρίου του 2015 των ανωτέρω 57 επιχειρήσεων με τις αντίστοιχες της ίδιας περιόδου για το 2014 των ιδίων επιχειρήσεων, προκύπτουν τα παρακάτω:

Παραγωγή ασφαλίσεων (€)	Ιανουάριος – Νοέμβριος 2015	Μεταβολή έναντι 2014
<b>Ασφαλίσεις Ζωής</b>	<b>1.593.641.601,82</b>	<b>-3,6%</b>
<b>Ασφαλίσεις κατά Ζημιών</b>	<b>1.659.016.484,40</b>	<b>-8,0%</b>
εκ των οποίων		
Αστική ευθύνη οχημάτων	734.439.463,87	-14,4%
Λοιποί κλάδοι κατά Ζημιών	924.577.020,53	-2,3%
<b>Σύνολο</b>	<b>3.252.658.086,22</b>	<b>-5,9%</b>

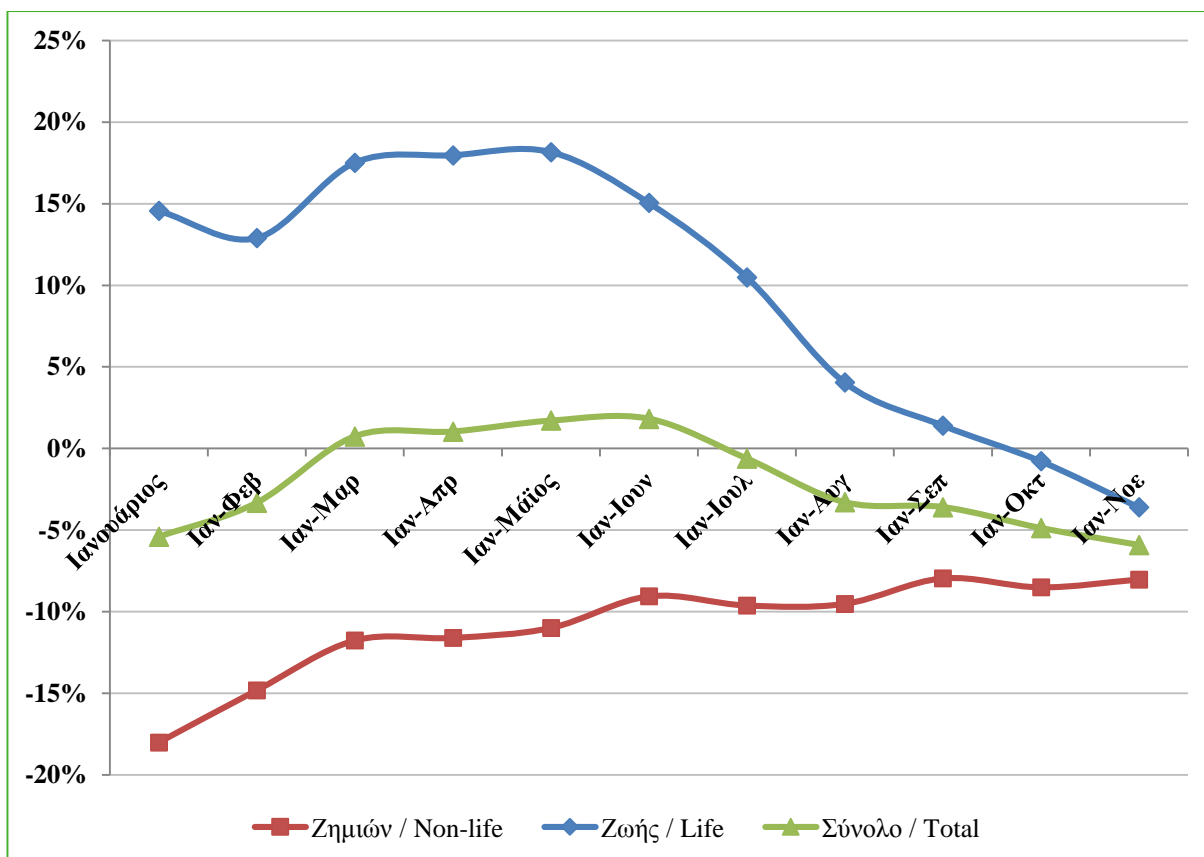
Επισημαίνεται ότι τα στοιχεία της έρευνας προκύπτουν από τις δηλώσεις των ασφαλιστικών επιχειρήσεων, οι οποίες δεν έχουν ελεγχθεί από ορκωτούς ελεγκτές.

Τον μήνα Νοέμβριο του 2015, σε σύγκριση με τον ίδιο μήνα του προηγούμενου έτους, παρατηρείται νέα μεγάλη μείωση στην παραγωγή ασφαλίσεων των ασφαλίσεων Ζωής κατά κύριο λόγο (-28,0%) και λιγότερο στις ασφαλίσεις κατά Ζημιών (-2,0%). Ως συνέπεια αυτών, η συνολική παραγωγή ασφαλίσεων (Ζωής και Ζημιών) του μηνός Νοεμβρίου

παρουσιάζει μεγάλη αρνητική μεταβολή (-16,6%) ως προς τον Νοέμβριο του 2014. Παρά την μεγάλη αύξηση της παραγωγής ασφαλίσεων Ζωής που είχε παρατηρηθεί μέχρι τον Ιούνιο (αθροιστική αύξηση εξαμήνου 15%), μετά την επιβολή κεφαλαιακών ελέγχων αυτές καταγράφουν πλέον αρνητική μεταβολή (-24,3% το επόμενο πεντάμηνο), όπως φαίνεται στον επόμενο πίνακα και στο επόμενο γράφημα.

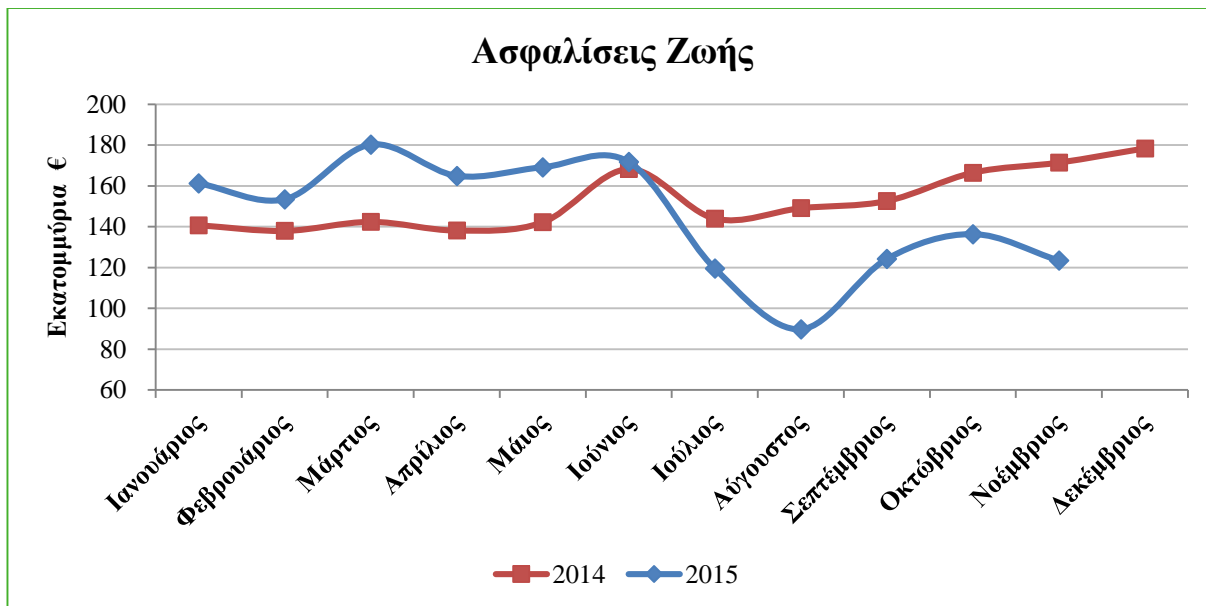
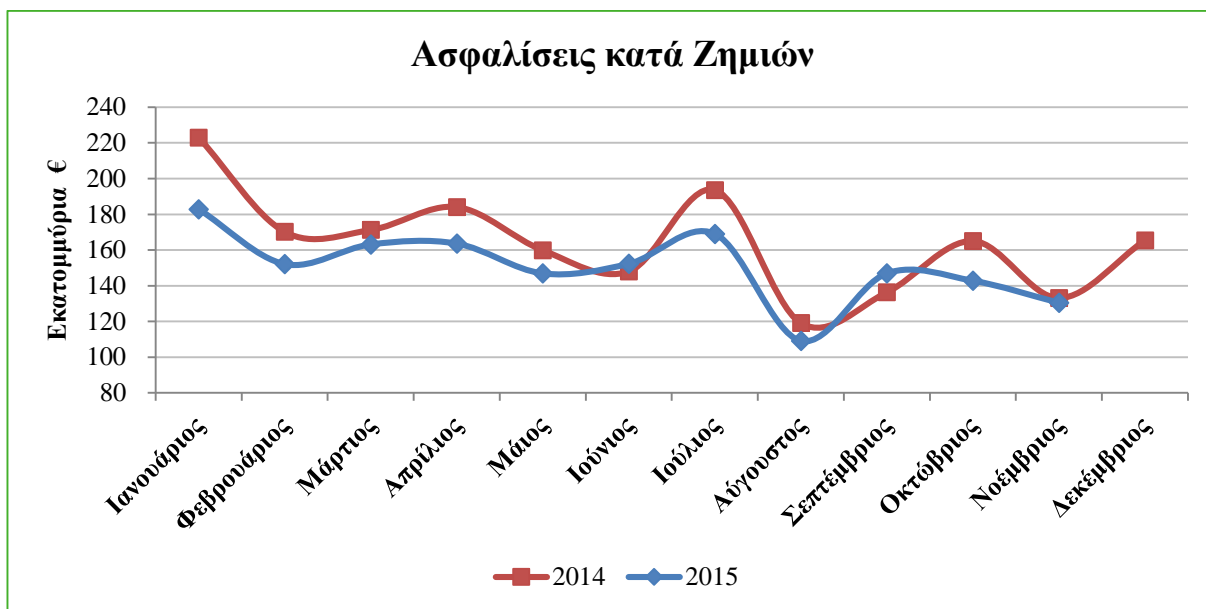
	Ασφαλίσεις Ζωής	Ασφαλίσεις κατά Ζημιών	Σύνολο
Ιανουάριος – Μάρτιος	+17,5%	-11,8%	+0,7%
Ιανουάριος – Ιούνιος	+15,0%	-9,1%	+1,8%
Ιανουάριος – Σεπτέμβριος	+1,4%	-8,0%	-3,6%
Ιανουάριος – Οκτώβριος	-0,8%	-8,5%	-4,9%
Νοέμβριος	-2,0%	-28,0%	-16,6%
Ιανουάριος – Νοέμβριος	-3,6%	-8,0%	-5,9%

#### Αθροιστική μεταβολή παραγωγής ασφαλίσεων 2015 έναντι 2014



Στα δύο γραφήματα που ακολουθούν παρουσιάζεται η εξέλιξη της παραγωγής ασφαλίσεων ανά μήνα, για το χρονικό διάστημα Ιανουαρίου 2014 – Νοεμβρίου 2015, ξεχωριστά για τις ασφαλίσεις Ζωής και τις ασφαλίσεις κατά Ζημιών.

### Παραγωγή ασφαλίσεων 2014-2015



Στους δύο πίνακες που ακολουθούν καταγράφονται αναλυτικά τα αποτελέσματα της έρευνας παραγωγής ανά κλάδο ασφάλισης για το χρονικό διάστημα Ιανουαρίου - Νοεμβρίου του 2015 έναντι του αντίστοιχου διαστήματος του 2014.

Ασφαλίσεις Ζωής (€)	Ιανουάριος – Νοέμβριος 2015	Μεταβολή
I. Ζωής	1.045.542.801,25	-2,6%
III. Ζωής συνδεδεμένων με επενδύσεις	305.302.507,10	-14,1%
IV. Υγείας	108.443.146,94	+22,3%
VI. Κεφαλαιοποίησης	25.057,61	-76,9%
VII. Διαχείριση ομαδικών συνταξιοδοτικών κεφαλαίων	134.328.088,92	-0,7%
<b>Σύνολο</b>	<b>1.593.641.601,82</b>	<b>-3,6%</b>

Σχετικά με τα ανωτέρω στοιχεία των ασφαλίσεων Ζωής, επισημαίνονται ιδιαιτέρως τα εξής:

1) Κατά τον μήνα Νοέμβριο του 2015, ο κλάδος I. Ασφαλίσεων Ζωής συνέχισε να μειώνει την παραγωγή του (-7,5% έναντι του Νοεμβρίου του 2014), φαινόμενο που ξεκίνησε να παρατηρείται τον Ιούλιο λόγω της επιβολής κεφαλαιακών ελέγχων (αθροιστική μείωση παραγωγής του πενταμήνου Ιουλίου-Νοεμβρίου -12,5%).

2) Κατά τον μήνα Νοέμβριο του 2015, ο κλάδος III. Ασφαλίσεων Ζωής συνδεδεμένων με επενδύσεις συνέχισε να μειώνει την παραγωγή του (-71,5% έναντι του Νοεμβρίου 2014), φαινόμενο που ξεκίνησε να παρατηρείται τον Ιούλιο, λόγω της επιβολής των κεφαλαιακών ελέγχων που μεταξύ άλλων δεν επέτρεψαν την έκδοση νέων συμβολαίων (ενιαίων ή περιοδικών ασφαλιστρών). Η αθροιστική μείωση της παραγωγής του κλάδου το πεντάμηνο Ιουλίου-Νοεμβρίου ήταν -64,3%.

3) Η ανωτέρω καταγραφή στο μητρώο της παραγωγής ασφαλιστρών του κλάδου III. Ασφαλίσεις Ζωής συνδεδεμένες με επενδύσεις (305 εκατ. € στο ενδεκάμηνο), ακολουθεί την συμβατική μέθοδο του Ελληνικού Κλαδικού Λογιστικού Σχεδίου, σύμφωνα με την οποία αθροίζονται στον ίδιο λογαριασμό η παραγωγή ασφαλιστρών περιοδικών καταβολών εντός του έτους με το σύνολο της παραγωγής ασφαλιστρών των εφάπαξ καταβολής συμβολαίων. Θεμελιώνεται θεωρητικά<sup>1</sup> η προσέγγιση ότι «η μέση διάρκεια των συμβολαίων εφάπαξ καταβολής είναι δεκαετής», συνεπώς συνήθης πρακτική διεθνώς για την αποτίμηση της ετήσιας παραγωγής ασφαλιστρών των συμβολαίων του κλάδου III. Ασφαλίσεις Ζωής συνδεδεμένες με επενδύσεις είναι το άθροισμα της παραγωγής ασφαλιστρών των συμβολαίων περιοδικών καταβολών και του 1/10 της αντίστοιχης

<sup>1</sup> Βλ. για παράδειγμα: «Company Valuation under IFRS», N. Antill, K. Lee, 2008, Great Britain

παραγωγής ασφαλιστρων εφάπαξ καταβολής. Κάτω από αυτό το πρίσμα, η αντίστοιχη υπολογιζόμενη παραγωγή ασφαλιστρων συμβολαίων εφάπαξ καταβολής (εκτιμάται στο ύψος των 192 εκατ. €) θα προσμετράτο ως 19,2 εκατ. € διαμορφώνοντας την παραγωγή του κλάδου III. Ασφαλίσεις Ζωής συνδεδεμένες με επενδύσεις σε 132,5 εκατ. € αντί του ποσού των 305 εκατ. € που έχει καταγραφεί.

Ασφαλίσεις κατά Ζημιών (€)	Ιανουάριος – Νοέμβριος 2015	Μεταβολή
1. Ατυχήματα	30.001.404,83	-8,0%
2. Ασθένειες	23.110.474,19	-7,8%
3. Χερσαία οχήματα	169.611.234,13	-7,9%
5. Αεροσκάφη	584.038,64	+234,4%
6. Πλοία (θαλάσσια, λιμναία, ποτάμια)	12.199.357,95	+12,5%
7. Μεταφερόμενα εμπορεύματα	20.008.930,96	+1,6%
8. Πυρκαϊά και στοιχεία της φύσεως	322.884.618,93	-0,6%
9. Λοιπές ζημιές αγαθών	97.237.231,37	-5,3%
10. Αστική ευθύνη χερσαίων οχημάτων	734.439.463,87	-14,4%
11. Αστική ευθύνη από αεροσκάφη	557.737,66	-8,8%
12. Αστική ευθύνη πλοίων	6.429.912,29	-6,8%
13. Γενική αστική ευθύνη	71.871.685,74	+1,1%
14. Πιστώσεις	29.639.879,23	+10,0%
15. Εγγυήσεις	222.934,35	-44,1%
16. Διάφορες χρηματικές απώλειες	28.136.382,94	-0,3%
17. Νομική προστασία	32.199.326,83	-3,0%
18. Βοήθεια	79.881.870,48	+1,3%
<b>Σύνολο</b>	<b>1.659.016.484,40</b>	<b>-8,0%</b>

Τέλος, η έρευνα περιέλαβε και τα μεγέθη των επιστροφών ασφαλιστρων λόγω ακυρώσεων συμβολαίων. Η μηνιαία εξέλιξη των επιστροφών ασφαλιστρων λόγω ακυρώσεων συμβολαίων παρουσιάζεται δεικτοποιημένη στα δύο παρακάτω γραφήματα. Η δεικτοποίηση έχει γίνει με βάση την τιμή Ιανουαρίου 2011, η οποία ορίστηκε στην τιμή 100, καταγράφεται δε η εξέλιξή της από τον Ιανουάριο του 2014 έως τον Νοέμβριο του 2015.

## Επιστροφές ασφαλιστρών 2014-2015

