

ΕΝΩΣΗ
ΑΣΦΑΛΙΣΤΙΚΩΝ
ΕΤΑΙΡΙΩΝ
ΕΛΛΑΔΟΣ

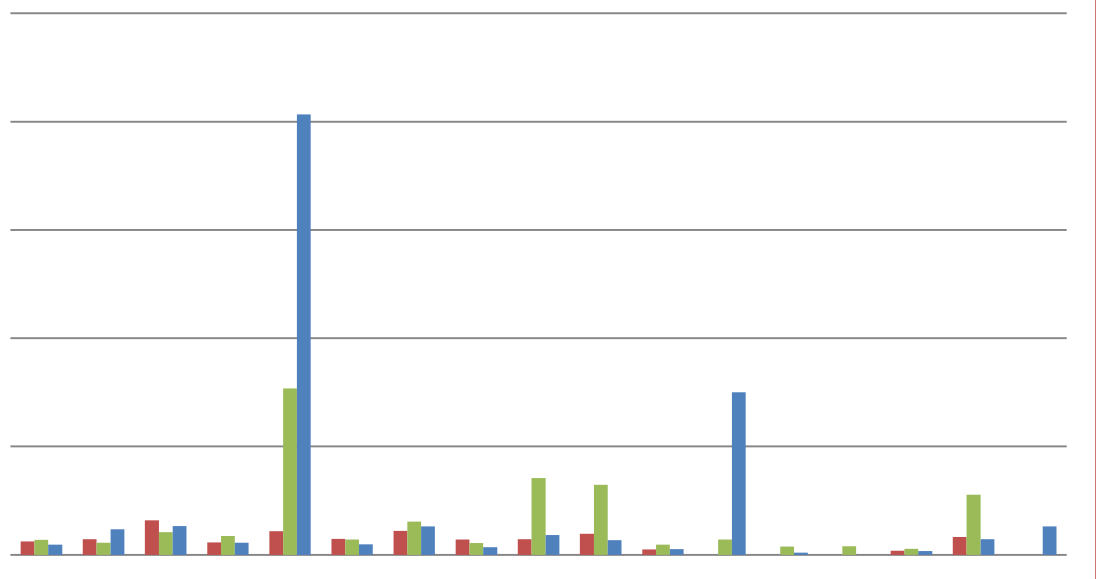
Ασφάλιση σκαφών αναψυχής 2015



Υπηρεσία
Μελετών &
Στατιστικής

with English supplement

www.eaee.gr



Σύνοψη Βασικών Σημείων

Κατά την διάρκεια του 2015, οι κλάδοι ασφάλισης σκαφών αναψυχής, δηλαδή των κλάδων 6.Πλοίων και 12.Αστικής ευθύνης πλοίων έφθασαν τα 12,7 εκατ. € και τα 6,7 εκατ. € αντιστοίχως, καταγράφοντας αντίστοιχα αύξηση κατά 10,2% και μείωση κατά 7,4% σε σχέση με το 2014. Αντιστοίχως, η παραγωγή των ασφαλίσεων κατά Ζημιών μειώθηκε κατά 7,7% ενώ η συνολική παραγωγή (Ζωής και Ζημιών) μειώθηκε κατά 6,1%.

Το μεγαλύτερο πλήθος ασφαλισμένων σκαφών είναι αυτά της προσωπικής αναψυχής, ενώ τα επαγγελματικά σκάφη αναλογικά υπερέχουν στις αποζημιώσεις. Ως τρόπο κίνησης, η πλειοψηφία των ασφαλισμένων σκαφών διαθέτει μηχανοκίνηση αλλά τα ιστιοπλοϊκά σκάφη έχουν μεγαλύτερη μέση ασφαλιζόμενη αξία.

Η μέση ζημία μειώθηκε σε όλες τις κατηγορίες των σκαφών εκτός αυτών στα επαγγελματικά με πλήρωμα. Ταυτόχρονα, υπήρξε μείωση στην μέση συχνότητα ζημίας στα σκάφη προσωπικής αναψυχής και των επαγγελματικών σκαφών χωρίς πλήρωμα. Αντιθέτως, αυξήθηκε η συχνότητα ζημιών στα επαγγελματικά σκάφη με πλήρωμα.

Οι κύριες αιτίες καταβολής αποζημιώσεων έχουν σχέση με πρόσκρουση/σύγκρουση (17,4%), μηχανικές βλάβες (12,6%) και κλοπή (11,2%). Το ποσοστό των ζημιών στο ελικοαξονικό σύστημα (οφειλόμενες αθροιστικά σε επιπλέον ή/και σταθερό αντικείμενο) είναι 19,8%.

Η μέση αποζημίωση μειώθηκε από 16,3 χιλ. € στα 13,1 χιλ. € συνολικά. Η παρατηρούμενη μείωση οφείλεται κυρίως στα αίτια της πρόσκρουσης / σύγκρουσης, της κλοπής και των άσχημων καιρικών συνθηκών.

Από τη μελέτη της εξέλιξης των αποζημιώσεων ανά έτος έκδοσης ασφαλιστηρίου συμβολαίου, ο κλάδος φαίνεται καλά αποθεματοποιημένος.

Περιεχόμενα

| | |
|--|----|
| Σύνοψη Βασικών Σημείων | 2 |
| Περιεχόμενα..... | 3 |
| Κατάλογος Γραφημάτων | 4 |
| Κατάλογος Πινάκων | 4 |
| Εισαγωγή..... | 5 |
| 1. Το μέγεθος των ασφαλίσεων πλοίων | 6 |
| 2. Στατιστικά στοιχεία συμβολαίων και ζημιών | 8 |
| 2.1 Πλήθη και ποσά | 8 |
| 2.2 Δείκτες..... | 11 |
| 2.3 Κατηγορίες με βάση την κίνηση | 11 |
| 3. Ανάλυση αποζημιώσεων ανά αιτία | 13 |
| 4. Μελέτη των αποζημιώσεων..... | 19 |
| 4.1 Καταγραφή των αποζημιώσεων ανά ασφαλιστικό έτος | 19 |
| 4.2 Επεξεργασία των αποζημιώσεων | 22 |
| Παραρτήματα | |
| Παράρτημα 1: Συμμετοχή Ασφαλιστικών επιχειρήσεων (<i>Insurance enterprises' participation</i>) | |
| Appendix 2: Executive summary | |

Κατάλογος Γραφημάτων

| | |
|--|----|
| Γράφημα 1: Εξέλιξη συνολικής παραγωγής ασφαλιστρων από πρωτασφαλίσεις..... | 6 |
| Γράφημα 2: Μηνιαία παραγωγή κλάδου 6.Πλοίων | 7 |
| Γράφημα 3: Μηνιαία παραγωγή κλάδου 12.Αστικής ευθύνης πλοίων..... | 7 |
| Γράφημα 4: Κατανομή των ασφαλισμένων σκαφών | 9 |
| Γράφημα 5: Κατανομή του πλήθους ζημιών | 10 |
| Γράφημα 6: Κατανομή των πληρωθεισών αποζημιώσεων..... | 10 |
| Γράφημα 7: Κατανομή των εκκρεμών αποζημιώσεων | 10 |
| Γράφημα 8: Μέση αποζημίωση 2013-2015 ανά αιτία ζημιάς | 18 |
| Γράφημα 9: Συσσωρευθείσες πληρωθείσες και εκκρεμείς αποζημιώσεις ανά έτος έκδοσης ασφαλιστηρίου συμβολαίου | 23 |

Κατάλογος Πινάκων

| | |
|---|----|
| Πίνακας 1: Βασικά μεγέθη ασφάλισης σκαφών αναψυχής 2015..... | 8 |
| Πίνακας 2: Κατανομή των μεγεθών ανά κατηγορία των ασφαλισμένων σκαφών | 9 |
| Πίνακας 3: Δείκτες | 11 |
| Πίνακας 4: Πλήθος και ασφαλιζόμενη αξία σκαφών..... | 11 |
| Πίνακας 5: Κατανομή πλήθους και ασφαλιζόμενης αξίας σκαφών | 12 |
| Πίνακας 6: Σκάφη με πλήρωμα | 12 |
| Πίνακας 7: Κατανομή σκαφών με πλήρωμα | 12 |
| Πίνακας 8: Πλήθος ζημιών ανά αιτία | 13 |
| Πίνακας 9: Συχνότητα επέλευσης ζημιών ανά αιτία | 14 |
| Πίνακας 10: Πληρωθείσες αποζημιώσεις | 15 |
| Πίνακας 11: Εκκρεμείς αποζημιώσεις | 16 |
| Πίνακας 12: Υπολογισμός μέσης αποζημίωσης | 17 |
| Πίνακας 13: Ποσά πληρωθεισών αποζημιώσεων..... | 19 |
| Πίνακας 14: Ποσά εκκρεμών αποζημιώσεων τέλους έτους | 20 |
| Πίνακας 15: Πλήθος ζημιών που πληρώθηκαν κι έκλεισαν..... | 20 |
| Πίνακας 16: Πλήθος εκκρεμών ζημιών τέλους έτους | 21 |
| Πίνακας 17: Συγκεντρωτικά στοιχεία αποζημιώσεων..... | 22 |
| Πίνακας 18: Συγκεντρωτικά πλήθους ζημιών | 24 |
| Πίνακας 19: Υπολογισμός μέσης ζημιάς | 25 |
| Πίνακας 20: Υπολογισμός μέσης πληρωθείσας ζημιάς | 26 |
| Πίνακας 21: Υπολογισμός μέσης εκκρεμής ζημιάς | 27 |
| Πίνακας 22: Κατάλογος Συμμετεχόντων (List of participants)..... | 28 |

Εισαγωγή

Η Υπηρεσία Μελετών και Στατιστικής της Ένωσης Ασφαλιστικών Εταιριών Ελλάδος συνεχίζει για μία ακόμη χρονιά τη συλλογή και μελέτη στατιστικών στοιχείων τα οποία αφορούν στην ασφάλιση των σκαφών αναψυχής. Η καθοδήγηση της έρευνας έγινε από την αρμόδια Υποεπιτροπή ασφαλίσεων σκαφών και αεροσκαφών της Επιτροπής Περιουσίας, Αντασφαλίσεων, Μεταφορών και Σκαφών.

Η έρευνα για τη συγκέντρωση των δεδομένων έγινε με αναμορφωμένο ερωτηματολόγιο το οποίο εξέταζε τις ζημιές σε πλήθος, αιτία και ποσό. Εικοσιτρείς (23) ασφαλιστικές επιχειρήσεις – μέλη¹ απάντησαν στο ερωτηματολόγιο, οι οποίες εκτιμάται ότι εκπροσωπούν περίπου το 97,5% της παραγωγής ασφαλιστρών του αθροίσματος των κλάδων 6.Πλοίων και 12.Αστικής ευθύνης πλοίων.

Η δομή της έκδοσης έχει ως εξής. Στο πρώτο κεφάλαιο οριοθετείται το μέγεθος του κλάδου σε σχέση με το σύνολο των ασφαλίσεων, στο δεύτερο κεφάλαιο συγκεντρώνονται τα στατιστικά στοιχεία σχετικά με το πλήθος και τις ζημιές των ασφαλιστηρίων συμβολαίων ανά κατηγορία σκάφους αναψυχής και στο τρίτο κεφάλαιο αναλύονται οι αποζημιώσεις ανά αιτία ζημίας. Στο τέταρτο κεφάλαιο παρουσιάζεται η επεξεργασία της εξέλιξης των αποζημιώσεων ανά έτος έκδοσης ασφαλιστηρίου συμβολαίου.

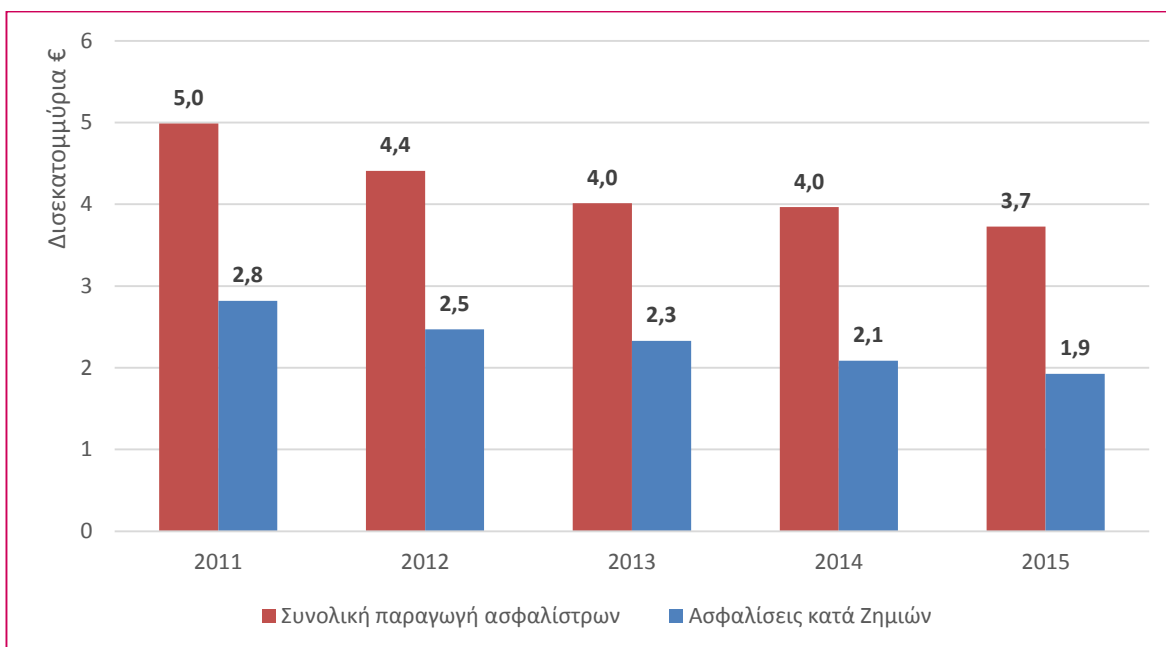
Στα παραρτήματα παρατίθενται ο κατάλογος των μελών που απάντησαν στο ερωτηματολόγιο και η σύνοψη βασικών σημείων στα αγγλικά (executive summary).

¹ Τα ονόματα των ασφαλιστικών επιχειρήσεων που συμμετείχαν στην έρευνα παρέχοντας τα απαραίτητα στοιχεία εμφανίζονται στο 1^ο παράρτημα

1. Το μέγεθος των ασφαλίσεων πλοίων

Η συνολική παραγωγή από πρωτασφαλίσεις (συμπεριλαμβανομένων των δικαιωμάτων συμβολαίων) στην Ελλάδα έφθασε τα 3,7 δισ. € το 2015, μειωμένη κατά 6,1% σε σχέση με το 2014². Η παραγωγή των ασφαλίσεων κατά Ζημιών έφθασε το 1,9 δισ. € το 2015 (μειωμένη κατά 7,7% σε σχέση με το 2014). Τέλος, η παραγωγή ασφαλιστρων των ασφαλίσεων πλοίων (ένα μέρος του οποίου αποτελούν οι ασφαλίσεις σκαφών αναψυχής οι οποίες ήταν αντικείμενο της παρούσας μελέτης), δηλαδή των κλάδων 6.Πλοίων και 12.Αστικής ευθύνης πλοίων, έφθασε τα 12,7 εκατ. € και τα 6,7 εκατ. € αντιστοίχως το 2015, καταγράφοντας αντιστοίχως αύξηση κατά 10,2% και μείωση κατά 7,4% σε σχέση με το 2014.

Γράφημα 1: Εξέλιξη συνολικής παραγωγής ασφαλιστρων από πρωτασφαλίσεις



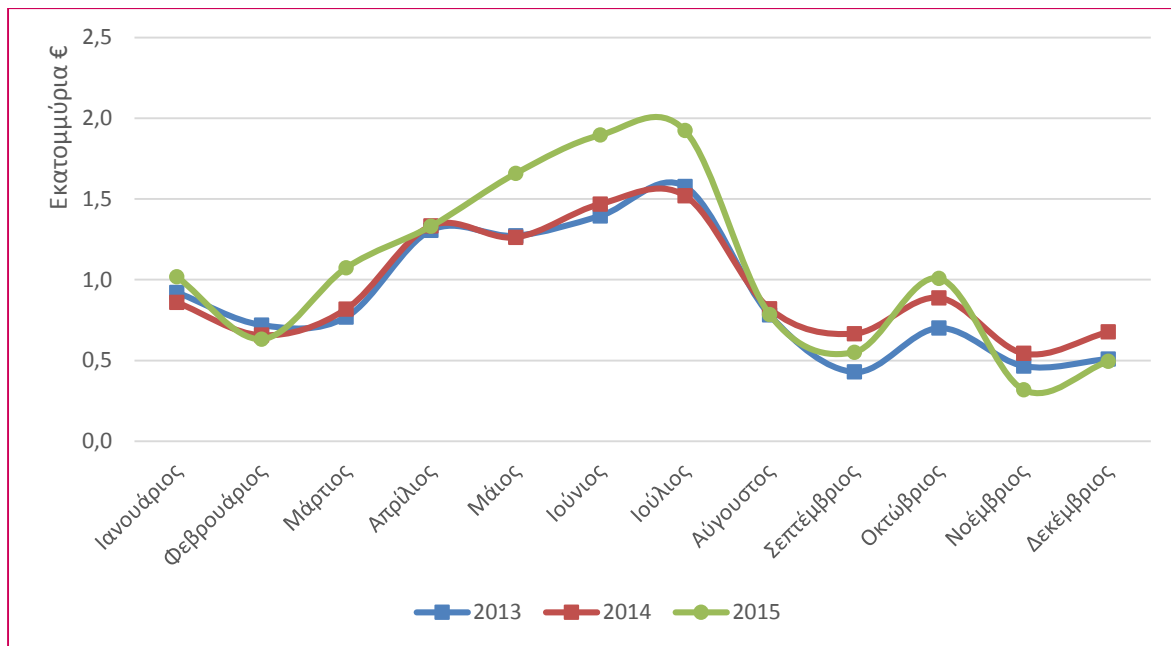
Όπως φαίνεται από την χρονική κατανομή της παραγωγής ασφαλιστρων ανά μήνα στα γραφήματα 2 και 3 που ακολουθούν, αυτή αυξάνει κατά την διάρκεια της άνοιξης και του καλοκαιριού. Ειδικότερα για τον κλάδο 6.Πλοίων, η εξέλιξη της παραγωγής του 2015 ακολουθεί ίδια πορεία με αυτήν του 2014 με εξαίρεση τους μήνες Μάιο έως Ιούλιο.

Οι ασφαλίσεις πλοίων συνολικά αποτέλεσαν το 1,0% της παραγωγής των ασφαλίσεων κατά Ζημιών το 2015. Συνολικά, 25 ασφαλιστικές επιχειρήσεις δραστηριοποιήθηκαν στις συγκεκριμένες ασφαλίσεις.

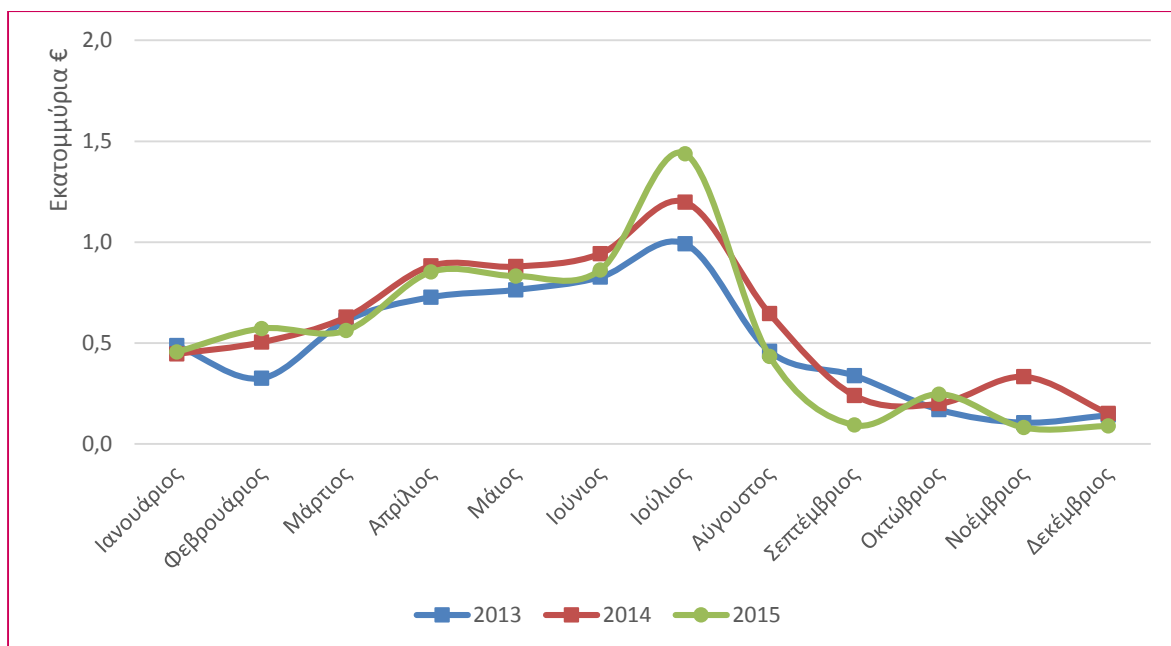
² Αναλυτική καταγραφή της διαχρονικής εξέλιξης της παραγωγής ασφαλιστρων μπορεί να αναζητηθεί μέσα από την ιστοσελίδα της ΕΑΕΕ (www.eaee.gr), στον σύνδεσμο: <http://www.eaee.gr/cms/paragogi-asfalistron>

Το μέγεθος των ασφαλίσεων πλοίων

Γράφημα 2: Μηνιαία παραγωγή κλάδου 6.Πλοίων



Γράφημα 3: Μηνιαία παραγωγή κλάδου 12.Αστικής ευθύνης πλοίων



2. Στατιστικά στοιχεία συμβολαίων και ζημιών

2.1 Πλήθη και ποσά

Σύμφωνα με τις απαντήσεις των ασφαλιστικών επιχειρήσεων-μελών επί του σκέλους του ερωτηματολογίου που αναφέρεται μόνο στα πολυασφαλιστήρια συμβόλαια, εκδόθηκαν 13.835 συμβόλαια κατά τη διάρκεια του 2015, ενώ καταγράφηκαν ακόμη 27.204 αυτόνομα συμβόλαια κάλυψης αστικής ευθύνης. Για το σύνολο των συμβολαίων, εντός του 2015, καταγράφηκαν 706 δηλώσεις ζημιών. Για τις ζημιές αυτές, οι πληρωθείσες αποζημιώσεις έφτασαν τα 3,7 εκατομμύρια € και στο τέλος του έτους εκκρεμούσαν αποζημιώσεις ύψους 5,6 εκατομμυρίων €. Η κατάτμηση των παραπάνω μεγεθών ανά κατηγορία σκάφους φαίνεται στον παρακάτω πίνακα.

Πίνακας 1: Βασικά μεγέθη ασφάλισης σκαφών αναψυχής 2015

| | Προσωπική αναψυχή | Επαγγελματικά με πλήρωμα | Επαγγελματικά χωρίς πλήρωμα | Σύνολο |
|--|-------------------|--------------------------|-----------------------------|------------------|
| Πλήθος συμβολαίων (πολυασφαλιστήρια) | 11.315 | 1.582 | 938 | 13.835 |
| Αυτόνομα συμβόλαια κάλυψης αστικής ευθύνης | | | | 27.204 |
| Πλήθος ζημιών (σύνολο ³) | 414 | 208 | 84 | 706 |
| Πληρωθείσες ζημιές (σύνολο) (€) | 1.483.935 | 1.831.132 | 353.209 | 3.668.275 |
| Εκκρεμείς ζημιές (σύνολο) (€) | 905.968 | 3.931.566 | 742.732 | 5.580.266 |

Πηγή: Στοιχεία ασφαλιστικών επιχειρήσεων – μελών ΕΑΕΕ

Το ποσοστό συμμετοχής της κάθε κατηγορίας σκάφους στο σύνολο φαίνεται στον επόμενο πίνακα και απεικονίζεται στο επόμενο γράφημα.

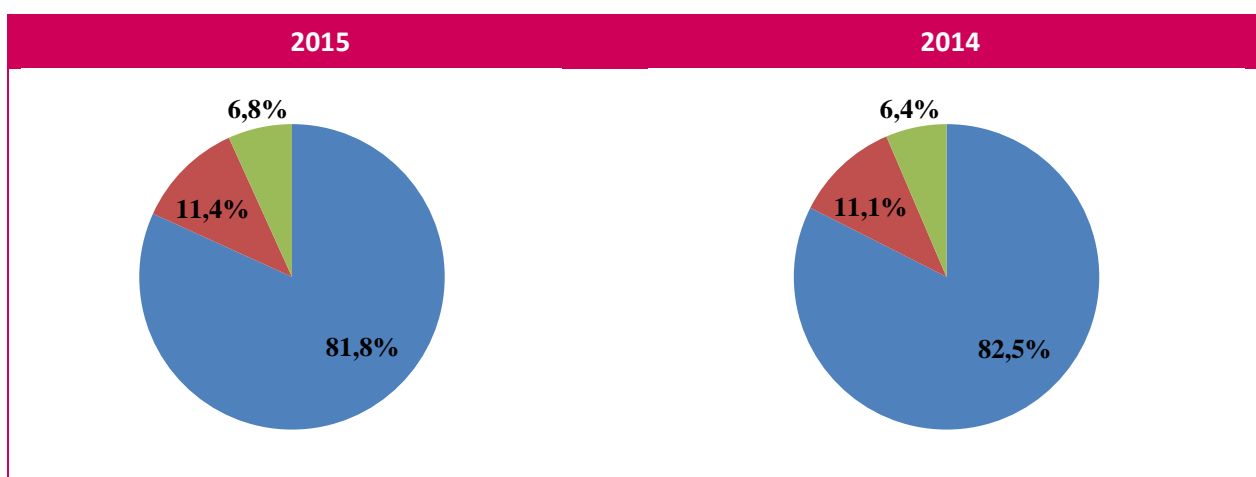
³ Αναφέρεται στο άθροισμα των πολυασφαλιστηρίων συμβολαίων και των αυτόνομων συμβολαίων ασφάλισης αστικής ευθύνης σκαφών.

Στατιστικά στοιχεία συμβολαίων και ζημιών

Πίνακας 2: Κατανομή των μεγεθών ανά κατηγορία των ασφαλισμένων σκαφών

| | Προσωπική αναψυχή | | Επαγγελματικά με πλήρωμα | | Επαγγελματικά χωρίς πλήρωμα | | Σύνολο |
|--------------------------------------|-------------------|-------|--------------------------|-------|-----------------------------|-------|--------|
| | 2015 | 2014 | 2015 | 2014 | 2015 | 2014 | |
| Πλήθος συμβολαίων (πολυασφαλιστήρια) | 81,8% | 82,5% | 11,4% | 11,1% | 6,8% | 6,4% | 100% |
| Πλήθος ζημιών (σύνολο ⁸) | 58,6% | 66,8% | 29,5% | 17,7% | 11,9% | 15,5% | 100% |
| Πληρωθείσες ζημιές (σύνολο) | 40,5% | 43,0% | 49,9% | 46,0% | 9,6% | 11,0% | 100% |
| Εκκρεμείς ζημιές (σύνολο) | 16,2% | 36,7% | 70,5% | 54,1% | 13,3% | 9,2% | 100% |

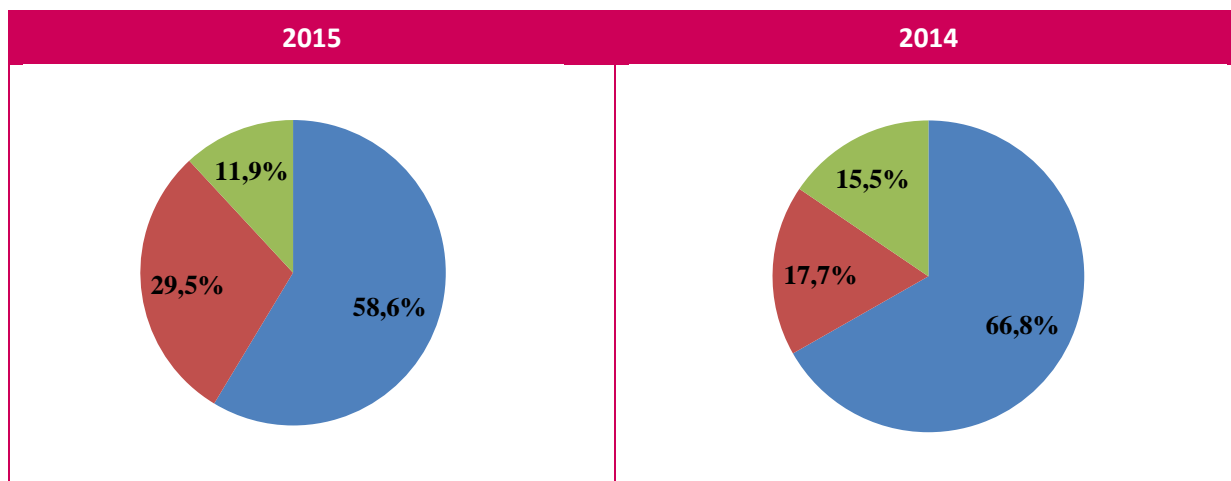
Γράφημα 4: Κατανομή των ασφαλισμένων σκαφών



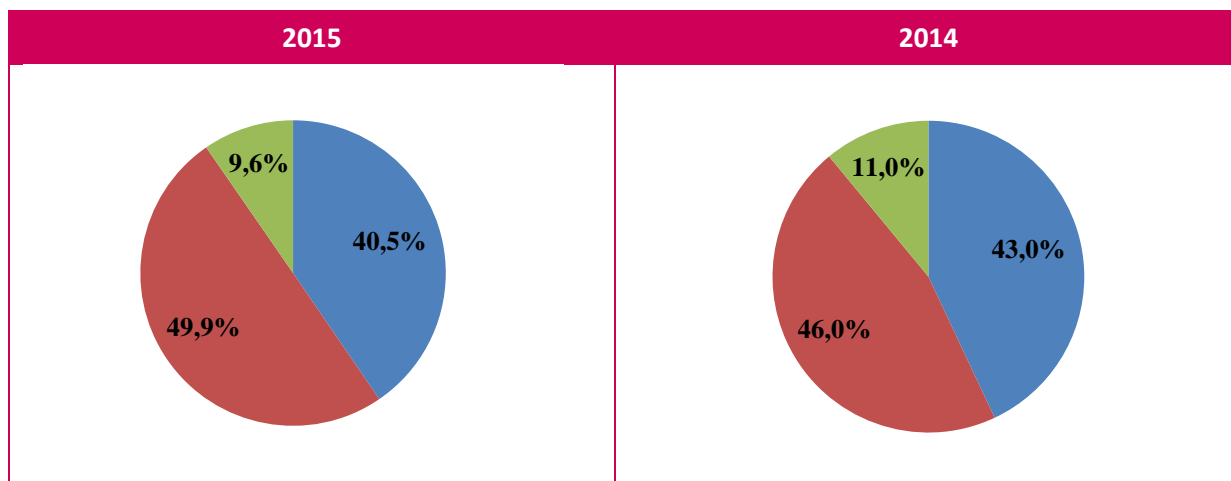
Προσωπική αναψυχή, Επαγγελματικά με πλήρωμα, Επαγγελματικά χωρίς πλήρωμα

Η συντριπτική πλειοψηφία των σκαφών (σχεδόν 82%) δηλώνεται στην προσωπική αναψυχή. Το συγκεκριμένο μέγεθος είναι ελαφρώς μειωμένο σε σχέση με τα προηγούμενα έτη (2014: 82,5%, 2013: 87%). Τα γραφήματα που ακολουθούν παρουσιάζουν τις αντίστοιχες κατανομές για τις ζημιές.

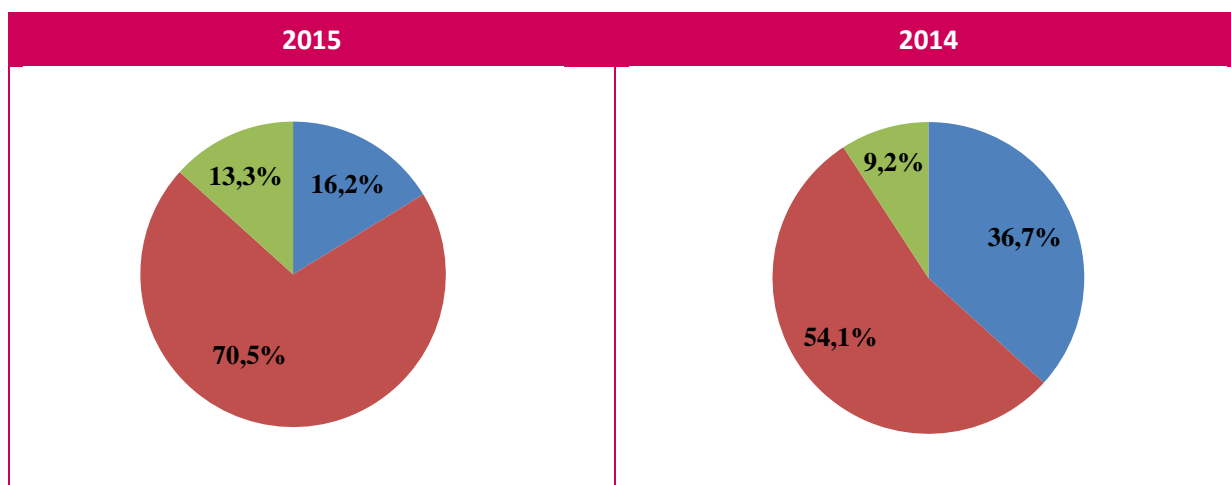
Γράφημα 5: Κατανομή του πλήθους ζημιών



Γράφημα 6: Κατανομή των πληρωθεισών αποζημιώσεων



Γράφημα 7: Κατανομή των εκκρεμών αποζημιώσεων



Προσωπική αναψυχή, Επαγγελματικά με πλήρωμα, Επαγγελματικά χωρίς πλήρωμα

2.2 Δείκτες

Από τα ανωτέρω πλήθη και ποσά, υπολογίζονται οι μέσοι δείκτες αποζημιώσεων και προσεγγίζεται η μέση συχνότητα ζημίας. Πρέπει να επισημανθεί ότι στον παρακάτω πίνακα, οι μέσοι δείκτες υπολογίζονται στο σύνολο των πολυασφαλιστηρίων συμβολαίων, το οποίο σημαίνει ότι δεν αναφέρονται σε κάποια συγκεκριμένη κάλυψη ή πακέτο καλύψεων. Επιπλέον, η μέση συχνότητα ζημιών θεωρείται ελαφρώς υπερεκτιμημένη κατά το μέτρο ότι στο πλήθος συμβολαίων δεν περιλαμβάνονται τα αυτόνομα συμβόλαια κάλυψης αστικής ευθύνης.

Οι δείκτες που καταγράφονται για το 2014 προέρχονται από την αντίστοιχη έρευνα της ΕΑΕΕ για το συγκεκριμένο έτος⁴.

Πίνακας 3: Δείκτες

| | Προσωπική αναψυχή | | Επαγγελματικά με πλήρωμα | | Επαγγελματικά χωρίς πλήρωμα | | Σύνολο | |
|------------------------------|-------------------|-------|--------------------------|--------|-----------------------------|--------|--------|--------|
| | 2015 | 2014 | 2015 | 2014 | 2015 | 2014 | 2015 | 2014 |
| Μέση ζημία (€) | 5.773 | 9.552 | 27.705 | 46.952 | 13.047 | 10.367 | 13.100 | 16.304 |
| Μέση συχνότητα ζημίας | 3,66% | 4,15% | 13,15% | 8,19% | 8,96% | 12,35% | 5,10% | 5,13% |

Πηγή: Στοιχεία ασφαλιστικών επιχειρήσεων – μελών ΕΑΕΕ

2.3 Κατηγορίες με βάση την κίνηση

Όταν τα σκάφη κατηγοριοποιούνται με βάση τον τρόπο κίνησης (ιστιοπλοϊκά-μηχανοκίνητα), το πλήθος και η ασφαλιζόμενη αξία φαίνεται στον παρακάτω πίνακα. Η έρευνα έδειξε ότι σε ποσότητα και σε συνολική ασφαλιστική ύλη τα μηχανοκίνητα υπερέρχουν των ιστιοπλοϊκών. Αντιθέτως, τα ιστιοπλοϊκά εμφανίζουν μεγαλύτερη μέση ασφαλιζόμενη αξία. Σε σχέση με το 2014, η συμμετοχή των ιστιοπλοϊκών στο σύνολο των ασφαλιζόμενων σκαφών αυξήθηκε ως προς το πλήθος αλλά μειώθηκε ως προς την ασφαλιζόμενη αξία.

Πίνακας 4: Πλήθος και ασφαλιζόμενη αξία σκαφών

| | Ιστιοπλοϊκά | | Μηχανοκίνητα | | Σύνολο | |
|-----------------------------------|-------------|-------------|---------------|---------------|---------------|---------------|
| | 2015 | 2014 | 2015 | 2014 | 2015 | 2014 |
| Πλήθος σκαφών | 1.837 | 1.613 | 11.998 | 11.708 | 13.835 | 13.321 |
| Ασφαλιζόμενη αξία (€) | 546.366.882 | 541.989.787 | 3.256.682.109 | 2.920.865.090 | 3.803.048.991 | 3.462.854.878 |
| Μέση ασφαλιζόμενη αξία (€) | 297.423 | 336.014 | 271.435 | 249.476 | 274.886 | 259.955 |

Πηγή: Στοιχεία ασφαλιστικών επιχειρήσεων – μελών ΕΑΕΕ

⁴ Οι προηγούμενες μελέτες της ΕΑΕΕ σχετικά με την ασφάλιση σκαφών αναψυχής βρίσκονται στην ιστοσελίδα της ΕΑΕΕ, στον σύνδεσμο: <http://www.eaee.gr/cms/basic-page/184/statistika-stoiheia-asfalistikon-kladon>

Πίνακας 5: Κατανομή πλήθους και ασφαλιζόμενης αξίας σκαφών

| | Ιστιοπλοϊκά | | Μηχανοκίνητα | | Σύνολο |
|--------------------------|-------------|-------|--------------|-------|-------------|
| | 2015 | 2014 | 2015 | 2014 | |
| Πλήθος σκαφών | 13,3% | 12,1% | 86,7% | 87,9% | 100% |
| Ασφαλιζόμενη αξία | 14,4% | 15,7% | 85,6% | 84,3% | 100% |

Πηγή: Στοιχεία ασφαλιστικών επιχειρήσεων – μελών ΕΑΕΕ

Η ίδια έρευνα επεκτάθηκε μόνο για τα σκάφη με πλήρωμα για τα οποία, η κατανομή των σκαφών έχει όπως δείχνει ο πίνακας που ακολουθεί. Και εδώ, τα μηχανοκίνητα πλειοψηφούν σε πλήθος και ασφαλιζόμενη αξία αλλά το στατιστικό μέτρο της μέγιστης ασφαλιζόμενης αξίας δείχνει ότι τόσο ανάμεσα στα ιστιοπλοϊκά όσο και ανάμεσα στα μηχανοκίνητα υπάρχουν κάποια σκάφη με πολύ μεγαλύτερη αξία του μέσου όρου. Ομοίως, το μερίδιο των ιστιοπλοϊκών σκαφών μειώθηκε στο σύνολο του ασφαλισμένου στόλου.

Πίνακας 6: Σκάφη με πλήρωμα

| | Ιστιοπλοϊκά | | Μηχανοκίνητα | | Σύνολο | |
|--------------------------------------|-------------|-------------|--------------|-------------|-------------|-------------|
| | 2015 | 2014 | 2015 | 2014 | 2015 | 2014 |
| Πλήθος σκαφών | 427 | 339 | 1.098 | 1.012 | 1.525 | 1.351 |
| Ασφαλιζόμενη αξία (€) | 141.372.804 | 148.976.463 | 323.725.693 | 458.740.940 | 465.098.497 | 607.717.403 |
| Μέση ασφαλιζόμενη αξία (€) | 331.084 | 439.459 | 294.832 | 453.301 | 304.983 | 449.828 |
| Μέγιστη ασφαλιζόμενη αξία (€) | 12.000.000 | 5.250.000 | 6.300.000 | 8.500.000 | | |

Πηγή: Στοιχεία ασφαλιστικών επιχειρήσεων – μελών ΕΑΕΕ

Πίνακας 7: Κατανομή σκαφών με πλήρωμα

| | Ιστιοπλοϊκά | | Μηχανοκίνητα | | Σύνολο |
|--------------------------|-------------|-------|--------------|-------|-------------|
| | 2015 | 2014 | 2015 | 2014 | |
| Πλήθος σκαφών | 28,0% | 25,1% | 72,0% | 74,9% | 100% |
| Ασφαλιζόμενη αξία | 30,4% | 24,5% | 69,6% | 75,5% | 100% |

Πηγή: Στοιχεία ασφαλιστικών επιχειρήσεων – μελών ΕΑΕΕ

3. Ανάλυση αποζημιώσεων ανά αιτία

Σε αυτή την παράγραφο παρουσιάζονται τα πλήθη και τα ποσά αποζημιώσεων ανά αιτία ζημιάς που δηλώθηκε το 2015 και αντιπαραβάλλονται με τις αντίστοιχες κατανομές των ετών 2012, 2013 και 2014. Πρέπει να αναφερθεί ότι στους πίνακες αυτής της παραγράφου δεν έχουν ενσωματωθεί 28 απαιτήσεις για αποζημιώσεις έτους 2015 συνολικού ύψους 52 χιλ. € επειδή απορρίφθηκαν από τις ασφαλιστικές επιχειρήσεις (αντίστοιχα 35 απορρίψεις το 2014, ύψους περί τα 117 χιλ. €).

Πίνακας 8: Πλήθος ζημιών ανά αιτία

| | | Πλήθος | 2015 | 2014 | 2013 | 2012 |
|--|-----------------------------|------------|-------------|-------------|-------------|-------------|
| 1. Ζημιές στο ελικοαξονικό σύστημα | α. από επιπλέον αντικείμενο | 58 | 8,2% | 7,6% | 6,2% | 7,8% |
| | β. από σταθερό αντικείμενο | 82 | 11,6% | 6,1% | 3,0% | 5,3% |
| 2. Προσάραξη | | 18 | 2,5% | 4,1% | 3,5% | 4,7% |
| 3. Πρόσκρουση/Σύγκρουση | | 123 | 17,4% | 11,4% | 17,5% | 13,6% |
| 4. Φωτιά / Έκρηξη | | 20 | 2,8% | 1,9% | 1,9% | 2,4% |
| 5. Κλοπή | | 79 | 11,2% | 12,0% | 12,5% | 14,1% |
| 6. Μηχανικές βλάβες | | 89 | 12,6% | 15,7% | 16,8% | 12,7% |
| 7. Κίνδυνοι αγώνων | | 29 | 4,1% | 3,5% | 2,7% | 4,4% |
| 8. Άσχημες καιρικές συνθήκες | | 40 | 5,7% | 6,4% | 9,9% | 10,7% |
| | α. Σωματικές βλάβες | 38 | 5,4% | 3,8% | 3,5% | 3,4% |
| 9. Αστική ευθύνη | β. Υλικές ζημιές | 69 | 9,8% | 7,0% | 9,9% | 9,7% |
| | γ. Θαλάσσια ρύπανση | 2 | 0,3% | 0,1% | 0,0% | 0,5% |
| | | | | | | |
| 10. Κακόβουλες βλάβες | | 4 | 0,6% | 0,6% | 0,0% | 0,3% |
| 11. Ζημιές κατά τη μεταφορά | | 0 | 0% | 0,1% | 0,0% | 0,3% |
| 12. Ζημιές κατά την ανέλκυση / καθέλκυση | | 1 | 0,1% | 0,7% | 0,5% | 0,2% |
| 13. Άλλες αιτίες | | 54 | 7,6% | 18,7% | 12,0% | 9,9% |
| Σύνολο | | 706 | 100% | 100% | 100% | 100% |

Πηγή: Στοιχεία ασφαλιστικών επιχειρήσεων – μελών ΕΑΕΕ

Όπως φαίνεται από τα στοιχεία του πίνακα, οι πιο συνήθεις κατονομαζόμενες αιτίες απαιτήσεων για αποζημιώσεις είναι η πρόσκρουση/σύγκρουση (17,4%), οι μηχανικές βλάβες (12,6%) και η κλοπή (11,2%). Το ποσοστό των ζημιών στο ελικοαξονικό σύστημα (οφειλόμενες αθροιστικά σε επιπλέον ή/και σταθερό αντικείμενο) είναι 19,8%.

Ανάλυση των αποζημιώσεων

Συγκρίνοντας τα στοιχεία του προηγούμενου πίνακα (πλήθος ζημιών) με αυτά του πίνακα 1 (πλήθος συμβολαίων), τα οποία αναφέρονται στο σύνολο των ασφαλισμένων σκαφών, είναι δυνατόν να σχηματιστεί μία εκτίμηση για τη συχνότητα επέλευσης των ζημιών ανά αιτία. Οι καλύψεις οι οποίες εξετάζονται είναι αυτές που θεωρείται ότι απαντώνται συνήθως ως καλύψεις στα πολυασφαλιστήρια συμβόλαια του κλάδου σκαφών.

Πίνακας 9: Συχνότητα επέλευσης ζημιών ανά αιτία

| | 2015 (%) | 2014 (%) | 2013 (%) | 2012 (%) |
|---------------------------------------|----------|----------|----------|----------|
| Ζημιά στο ελικοαξονικό σύστημα | 10,1 | 7,1 | 4,5 | 5,8 |
| Προσάραξη | 1,3 | 2,1 | 1,7 | 2,1 |
| Πρόσκρουση / Σύγκρουση | 8,9 | 5,9 | 8,6 | 6,0 |
| Φωτιά / Έκρηξη | 1,4 | 1,0 | 1,0 | 1,0 |
| Κλοπή | 5,7 | 6,2 | 6,2 | 6,2 |
| Άσχημες καιρικές συνθήκες | 2,9 | 3,3 | 4,9 | 4,7 |
| Κακόβουλες βλάβες | 0,3 | 0,3 | 0,0 | 0,1 |
| Ζημιές κατά την ανέλκυση / καθέλκυση | 0,1 | 0,4 | 0,3 | 0,1 |

Πηγή: Στοιχεία ασφαλιστικών επιχειρήσεων – μελών ΕΑΕΕ

Παρατηρήθηκε σημαντική αύξηση της συχνότητας των ζημιών στα αίτια που σχετίζονται με ζημιές στο ελικοαξονικό σύστημα και στην πρόσκρουση/σύγκρουση. Οι υπόλοιπες αιτίες ζημιάς διατήρησαν σχετικά σταθερή συχνότητα εμφάνισης.

Από τα συγκεντρωμένα στοιχεία του επόμενου πίνακα (10) που αφορούν τις πληρωθείσες αποζημιώσεις, φαίνεται ότι οι καταβολές αποζημιώσεων για τις ζημιές από φωτιά/έκρηξη (32,6%), μηχανικές βλάβες (23,4%), οι ζημιές στο ελικοαξονικό σύστημα (συνολικά 13,8%) και πρόσκρουση/σύγκρουση (9,9%) εμφανίζουν τα μεγαλύτερα ποσοστά.

Ανάλυση των αποζημιώσεων

Πίνακας 10: Πληρωθείσες αποζημιώσεις

| | | € | 2015 | 2014 | 2013 | 2012 |
|--|-----------------------------|------------------|-------------|-------------|-------------|-------------|
| 1. Ζημιές στο ελικοαξονικό σύστημα | α. από επιπλέον αντικείμενο | 165.860 | 4,5% | 3,7% | 5,9% | 4,8% |
| | β. από σταθερό αντικείμενο | 342.315 | 9,3% | 3,4% | 3,0% | 1,7% |
| 2. Προσάραξη | | 204.783 | 5,6% | 1,1% | 8,5% | 2,5% |
| 3. Πρόσκρουση/Σύγκρουση | | 361.663 | 9,9% | 4,2% | 13,2% | 11,8% |
| 4. Φωτιά / Έκρηξη | | 1.194.354 | 32,6% | 1,1% | 0,7% | 46,6% |
| 5. Κλοπή | | 154.999 | 4,2% | 4,1% | 7,7% | 4,0% |
| 6. Μηχανικές βλάβες | | 858.732 | 23,4% | 12,9% | 31,2% | 12,3% |
| 7. Κίνδυνοι αγώνων | | 67.696 | 1,8% | 2,5% | 2,3% | 1,5% |
| 8. Άσχημες καιρικές συνθήκες | | 72.437 | 2,0% | 16,7% | 12,3% | 5,9% |
| 9. Αστική ευθύνη | α. Σωματικές βλάβες | 5.576 | 0,2% | 9,9% | 0,1% | 0,4% |
| | β. Υλικές ζημιές | 99.519 | 2,7% | 2,9% | 3,1% | 2,8% |
| | γ. Θαλάσσια ρύπανση | 4.446 | 0,1% | 0,0% | 0,0% | 1,4% |
| 10. Κακόβουλες βλάβες | | 2.166 | 0,1% | 0,1% | 0,0% | 0,04% |
| 11. Ζημιές κατά τη μεταφορά | | 0 | 0% | 0,0% | 0,0% | 0,02% |
| 12. Ζημιές κατά την ανέλκυση / καθέλκυση | | 1.731 | 0,05% | 0,2% | 0,2% | 0,0% |
| 13. Άλλες αιτίες | | 131.999 | 3,6% | 37,3% | 11,8% | 4,2% |
| Σύνολο | | 3.668.275 | 100% | 100% | 100% | 100% |

Πηγή: Στοιχεία ασφαλιστικών επιχειρήσεων – μελών ΕΑΕΕ

Ο πίνακας 11 που ακολουθεί καταγράφει την αντίστοιχη ποσοστιαία κατανομή των εκκρεμών αποζημιώσεων ανά αιτία.

Ανάλυση των αποζημιώσεων

Πίνακας 11: Εκκρεμείς αποζημιώσεις

| | | € | 2014 | 2014 | 2013 | 2012 |
|--|-----------------------------|------------------|-------------|-------------|-------------|-------------|
| 1. Ζημιές στο ελικοαξονικό σύστημα | α. από επιπλέον αντικείμενο | 108.368 | 1,9% | 3,0% | 4,2% | 2,7% |
| | β. από σταθερό αντικείμενο | 627.972 | 11,3% | 1,3% | 2,7% | 2,2% |
| 2. Προσάραξη | | 34.377 | 0,6% | 3,5% | 6,5% | 6,9% |
| 3. Πρόσκρουση/Σύγκρουση | | 332.118 | 6,0% | 7,2% | 12,8% | 11,8% |
| 4. Φωτιά / Έκρηξη | | 2.873.192 | 51,5% | 13,8% | 4,4% | 17,3% |
| 5. Κλοπή | | 222.301 | 4,0% | 5,8% | 15,5% | 15,3% |
| 6. Μηχανικές βλάβες | | 312.296 | 5,6% | 15,9% | 19,1% | 11,2% |
| 7. Κίνδυνοι αγώνων | | 34.535 | 0,6% | 0,4% | 2,6% | 0,7% |
| 8. Άσχημες καιρικές συνθήκες | | 293.990 | 5,3% | 12,4% | 7,1% | 5,5% |
| 9. Αστική ευθύνη | α. Σωματικές βλάβες | 253.393 | 4,5% | 6,1% | 7,9% | 3,7% |
| | β. Υλικές ζημιές | 86.211 | 1,5% | 1,5% | 3,4% | 2,4% |
| | γ. Θαλάσσια ρύπανση | 145.700 | 2,6% | 0,1% | 0,0% | 4,5% |
| 10. Κακόβουλες βλάβες | | 2.000 | 0% | 0,2% | 0,0% | 0% |
| 11. Ζημιές κατά τη μεταφορά | | 0 | 0% | 0,1% | 0,0% | 0% |
| 12. Ζημιές κατά την ανέλκυση / καθέλκυση | | 0 | 0% | 0,1% | 0,1% | 0,04% |
| 13. Άλλες αιτίες | | 253.813 | 4,5% | 28,6% | 13,9% | 15,8% |
| Σύνολο | | 5.580.266 | 100% | 100% | 100% | 100% |

Πηγή: Στοιχεία ασφαλιστικών επιχειρήσεων – μελών ΕΑΕΕ

Ανάλυση των αποζημιώσεων

Στον επόμενο πίνακα, αθροίζονται οι πληρωθείσες και εκκρεμείς αποζημιώσεις και υπολογίζεται η μέση αποζημίωση για κάθε κατηγορία με βάση τα έτη 2012 έως και 2015.

Πίνακας 12: Υπολογισμός μέσης αποζημίωσης

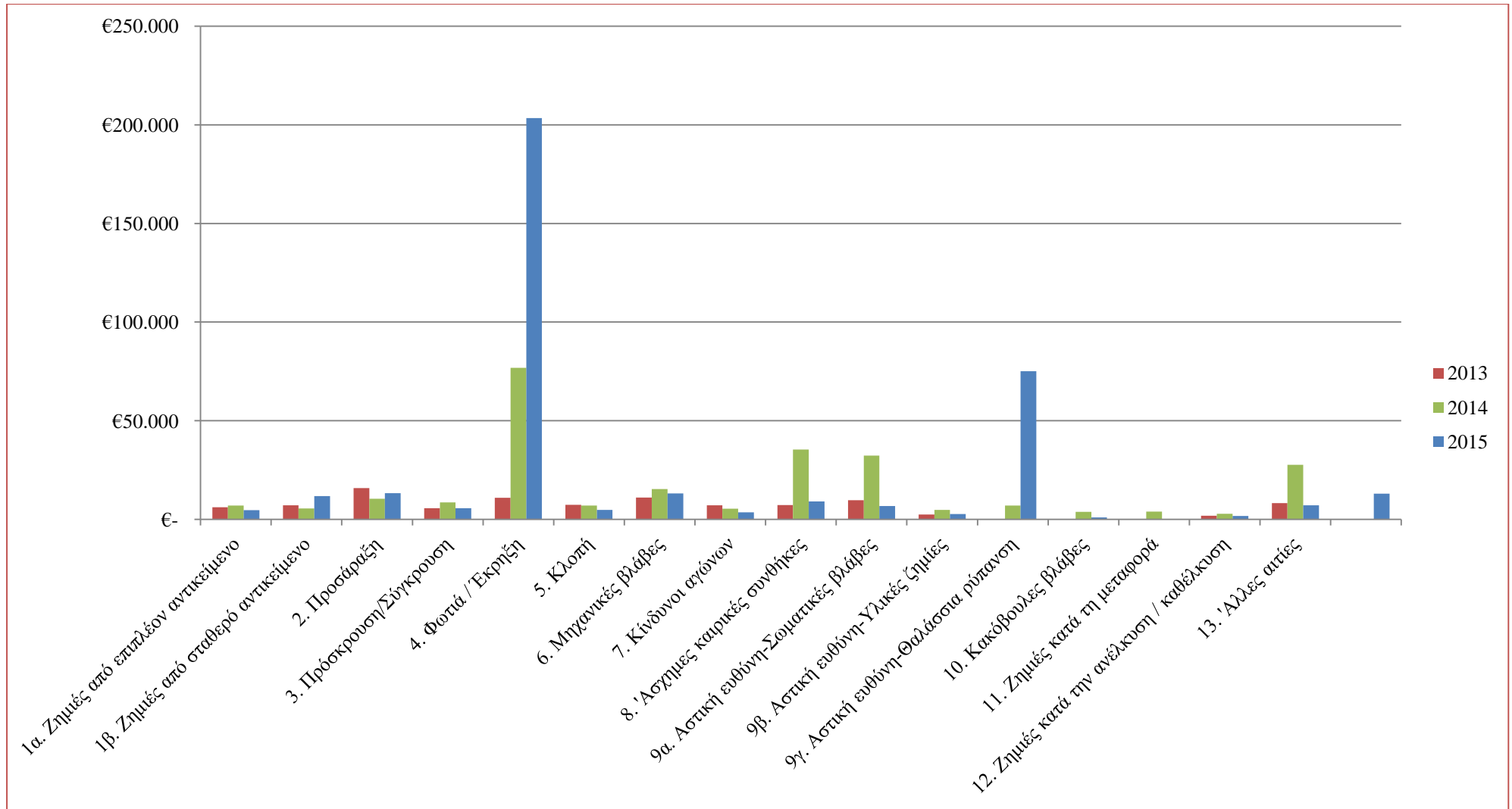
| | | 2015 (€) | 2014 (€) | 2013 (€) | 2012 (€) |
|--|-----------------------------|---------------|---------------|--------------|---------------|
| 1. Ζημιές στο ελικοαξονικό σύστημα | α. από επιπλέον αντικείμενο | 4.728 | 6.970 | 6.148 | 6.089 |
| | β. από σταθερό αντικείμενο | 11.833 | 5.608 | 7.174 | 4.451 |
| 2. Προσάραξη | | 13.287 | 10.471 | 15.913 | 11.358 |
| 3. Πρόσκρουση / Σύγκρουση | | 5.640 | 8.633 | 5.664 | 10.589 |
| 4. Φωτιά / Έκρηξη | | 203.377 | 76.789 | 10.935 | 177.291 |
| 5. Κλοπή | | 4.776 | 7.030 | 7.399 | 7.669 |
| 6. Μηχανικές βλάβες | | 13.158 | 15.388 | 11.115 | 11.435 |
| 7. Κίνδυνοι αγώνων | | 3.525 | 5.459 | 7.085 | 3.223 |
| 8. Άσχημες καιρικές συνθήκες | | 9.161 | 35.463 | 7.239 | 6.611 |
| 9. Αστική ευθύνη | α. Σωματικές βλάβες | 6.815 | 32.325 | 9.719 | 6.528 |
| | β. Υλικές ζημιές | 2.692 | 4.763 | 2.519 | 3.312 |
| | γ. Θαλάσσια ρύπανση | 75.073 | 7.000 | 0 | 71.126 |
| 10. Κακόβουλες βλάβες | | 1.042 | 3.850 | 0 | 940 |
| 11. Ζημιές κατά τη μεταφορά | | 0 | 4.000 | 0 | 371 |
| 12. Ζημιές κατά την ανέλκυση / καθέλκυση | | 1.731 | 2.787 | 1.902 | 1.250 |
| 13. Άλλες αιτίες | | 7.145 | 27.728 | 8.278 | 11.438 |
| Σύνολο | | 13.100 | 16.304 | 7.656 | 12.257 |

Πηγή: Στοιχεία ασφαλιστικών επιχειρήσεων – μελών ΕΑΕΕ

Η μέση αποζημίωση συνολικά μειώθηκε το 2015 σε σχέση με το 2014 από τα 16,3 χιλ. € στα 13,1 χιλ. €. Η παρατηρούμενη μείωση του 2015 οφείλεται κυρίως στα αίτια της πρόσκρουσης / σύγκρουσης, της κλοπής και των άσχημων καιρικών συνθηκών. Στο γράφημα 8, απεικονίζονται οι μέσες αποζημιώσεις των ετών 2013 έως 2015.

Ανάλυση των αποζημιώσεων

Γράφημα 8: Μέση αποζημίωση 2013-2015 ανά αιτία ζημιάς



Σημείωση: Τα αίτια έχουν αριθμηθεί όπως φαίνονται στους πίνακες της παρούσας παραγράφου.

4. Μελέτη των αποζημιώσεων

4.1 Καταγραφή των αποζημιώσεων ανά ασφαλιστικό έτος

Στην παρούσα παράγραφο καταγράφεται η εξέλιξη των αποζημιώσεων ανά έτος έκδοσης ασφαλιστηρίων συμβολαίων για πολυασφαλιστήρια συμβόλαια και αυτόνομα συμβόλαια κάλυψης αστικής ευθύνης σκάφους. Τα στοιχεία αφορούν στην τελευταία οκταετία (2008 – 2015). Σχετικά με την παρούσα παράγραφο, συγκεντρώθηκαν απαντήσεις από 22 ασφαλιστικές επιχειρήσεις οι οποίες εκτιμάται ότι αθροίζουν το 97,4% της αγοράς. Η συγκέντρωσή τους αποσκοπεί στην παρακολούθηση της «ωρίμανσης» των αποζημιώσεων σε βάθος χρόνου ως προς το πλήθος τους και το ποσό τους. Τα στοιχεία τα οποία υπέβαλαν οι ασφαλιστικές επιχειρήσεις έχουν να κάνουν με τις καταβληθείσες αποζημιώσεις, τις εκκρεμείς αποζημιώσεις, το πλήθος των ζημιών οι οποίες πληρώθηκαν κι έκλεισαν καθώς και αυτών οι οποίες εκκρεμούν.

Πίνακας 13: Ποσά πληρωθεισών αποζημιώσεων

| | | Έτος πληρωμών ⁵ | | | | | | | |
|---------------------------------------|------|----------------------------|-----------|-----------|-----------|-----------|-----------|-----------|-----------|
| | | 2008 | 2009 | 2010 | 2011 | 2012 | 2013 | 2014 | 2015 |
| Έτος έκδοσης ασφαλιστηρίων συμβολαίων | 2008 | 1.794.019 | 6.501.113 | 1.816.986 | 546.144 | 287.188 | 409.899 | 1.058.945 | 373.515 |
| | 2009 | | 2.781.257 | 6.657.613 | 934.167 | 2.199.248 | 329.156 | 197.291 | 167.422 |
| | 2010 | | | 2.505.422 | 2.158.381 | 1.154.275 | 343.993 | 214.341 | 135.554 |
| | 2011 | | | | 1.638.940 | 2.385.362 | 563.895 | 196.524 | 214.075 |
| | 2012 | | | | | 1.310.405 | 1.509.984 | 449.977 | 690.115 |
| | 2013 | | | | | | 918.719 | 2.035.215 | 641.409 |
| | 2014 | | | | | | | 597.508 | 2.407.681 |
| | 2015 | | | | | | | | 1.209.554 |

Πηγή: Στοιχεία ασφαλιστικών επιχειρήσεων – μελών ΕΑΕΕ

⁵ Για τα συμβόλαια που εκδόθηκαν το 2008, το ποσό που πληρώθηκε για τις αποζημιώσεις εντός του 2008, του 2009 κ.ο.κ.

Μελέτη των αποζημιώσεων

Πίνακας 14: Ποσά εκκρεμών αποζημιώσεων τέλους έτους

| | | Απόθεμα εκκρεμών ζημιών ⁶ | | | | | | | |
|---------------------------------------|------|--------------------------------------|-----------|-----------|-----------|-----------|-----------|-----------|-----------|
| | | 2008 | 2009 | 2010 | 2011 | 2012 | 2013 | 2014 | 2015 |
| Έτος έκδοσης ασφαλιστηρίων συμβολαίων | 2008 | 4.151.046 | 2.197.005 | 805.829 | 521.796 | 419.252 | 423.734 | 459.216 | 248.840 |
| | 2009 | | 4.548.383 | 1.644.509 | 1.047.137 | 1.484.700 | 958.050 | 823.940 | 1.738.911 |
| | 2010 | | | 4.309.495 | 1.329.666 | 1.557.276 | 598.185 | 584.058 | 466.743 |
| | 2011 | | | | 2.511.696 | 893.266 | 478.924 | 593.274 | 627.204 |
| | 2012 | | | | | 3.509.112 | 2.104.616 | 2.175.477 | 1.296.388 |
| | 2013 | | | | | | 1.942.990 | 1.298.912 | 948.978 |
| | 2014 | | | | | | | 4.053.851 | 2.933.231 |
| | 2015 | | | | | | | | 2.525.303 |

Πηγή: Στοιχεία ασφαλιστικών επιχειρήσεων – μελών ΕΑΕΕ

Πίνακας 15: Πλήθος ζημιών που πληρώθηκαν κι έκλεισαν

| | | Έτος πληρωμών ⁷ | | | | | | | |
|---------------------------------------|------|----------------------------|------|------|------|------|------|------|------|
| | | 2008 | 2009 | 2010 | 2011 | 2012 | 2013 | 2014 | 2015 |
| Έτος έκδοσης ασφαλιστηρίων συμβολαίων | 2008 | 210 | 312 | 91 | 45 | 33 | 23 | 13 | 25 |
| | 2009 | | 266 | 356 | 88 | 61 | 25 | 27 | 18 |
| | 2010 | | | 303 | 289 | 73 | 40 | 24 | 16 |
| | 2011 | | | | 275 | 246 | 52 | 26 | 24 |
| | 2012 | | | | | 170 | 221 | 47 | 43 |
| | 2013 | | | | | | 173 | 216 | 62 |
| | 2014 | | | | | | | 174 | 208 |
| | 2015 | | | | | | | | 186 |

Πηγή: Στοιχεία ασφαλιστικών επιχειρήσεων – μελών ΕΑΕΕ

⁶ Για τα συμβόλαια που εκδόθηκαν το 2008, το απόθεμα των εκκρεμών ζημιών στο τέλος του 2008, του 2009 κ.ο.κ.

⁷ Για τα συμβόλαια που εκδόθηκαν το 2008, το πλήθος των ζημιών που πληρώθηκαν και έκλεισαν εντός του 2008, του 2009 κ.ο.κ.

Μελέτη των αποζημιώσεων

Πίνακας 16: Πλήθος εκκρεμών ζημιών τέλους έτους

| | Έτος πληρωμών ⁸ | | | | | | | |
|------|----------------------------|------|------|------|------|------|------|------|
| | 2008 | 2009 | 2010 | 2011 | 2012 | 2013 | 2014 | 2015 |
| 2008 | 241 | 145 | 61 | 35 | 29 | 18 | 17 | 13 |
| 2009 | | 303 | 150 | 75 | 71 | 48 | 33 | 17 |
| 2010 | | | 236 | 111 | 57 | 46 | 50 | 29 |
| 2011 | | | | 248 | 135 | 72 | 67 | 49 |
| 2012 | | | | | 212 | 123 | 97 | 63 |
| 2013 | | | | | | 185 | 126 | 73 |
| 2014 | | | | | | | 289 | 126 |
| 2015 | | | | | | | | 200 |

Πηγή: Στοιχεία ασφαλιστικών επιχειρήσεων – μελών ΕΑΕΕ

⁸ Για τα συμβόλαια που εκδόθηκαν το 2008, το πλήθος των εκκρεμών ζημιών στο τέλος του 2008, του 2009 κ.ο.κ.

Μελέτη των αποζημιώσεων

4.2 Επεξεργασία των αποζημιώσεων

Η συγκέντρωση των στοιχείων των αποζημιώσεων ανά ασφαλιστικό έτος στην προηγούμενη παράγραφο επιτρέπει την επεξεργασία τους με τη μέθοδο chain-ladder με σκοπό να διατυπωθούν εύλογες προβλέψεις σχετικά με την εξέλιξη της πορείας των αποζημιώσεων και του πλήθους των ζημιών αλλά και να υπολογιστούν χρηματοοικονομικοί αριθμοδείκτες που να περιγράφουν την πορεία του κλάδου. Παρόλο ότι τα διαθέσιμα δεδομένα από πλευράς χρονικής διάρκειας της περιόδου κάλυψης είναι σχετικά ολιγάριθμα, μπορούν να δώσουν μία εικόνα για την εξέλιξη των μεγεθών και των δεικτών.

Στον επόμενο πίνακα καταγράφονται τα ποσά των αποζημιώσεων (συσσωρευμένες πληρωθείσες αποζημιώσεις εντός της εξεταζόμενης περιόδου και εκκρεμείς αποζημιώσεις στο τέλος της εξεταζόμενης περιόδου) για το σύνολο της εξεταζόμενης περιόδου ανά έτος έκδοσης ασφαλιστηρίων συμβολαίων (στήλες α και β). Στη στήλη γ, οι αποζημιώσεις επανεκτιμώνται με τη χρήση της μεθόδου chain-ladder. Βασική προϋπόθεση εφαρμογής της μεθόδου είναι ότι οι πληροφορίες του παρελθόντος είναι επαρκώς αντιπροσωπευτικές για το μέλλον. Το υπολογιζόμενο ποσοστό εκκρεμότητας δείχνει το ποσοστό των εκκρεμών αποζημιώσεων στο τέλος της εξεταζόμενης περιόδου επί του συνόλου των υπολογιζόμενων αποζημιώσεων (εκκρεμών και πληρωθεισών) για το συγκεκριμένο ασφαλιστικό έτος.

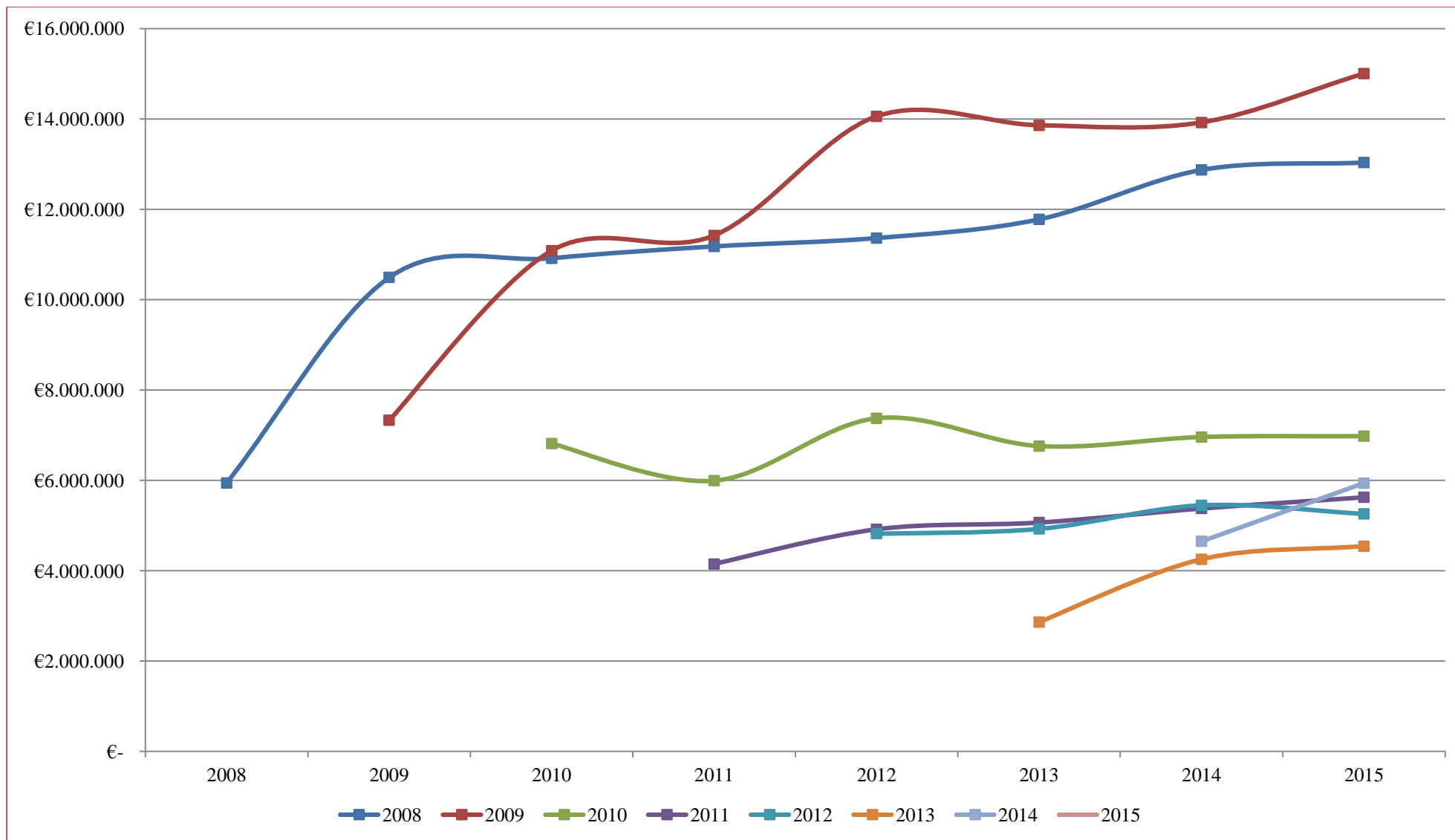
Πίνακας 17: Συγκεντρωτικά στοιχεία αποζημιώσεων

| | | Σύνολο ζημιών (€) | Συσσωρευθείσες | Επανεκτίμηση | Εκτίμηση εκκρεμών | Ποσοστό |
|---|------|---|---------------------------------|--------------------|-------------------|--------------|
| | | (Συσσωρευθείσες πληρωθείσες & εκκρεμείς) | πληρωθείσες αποζημιώσεις (€) | συνόλου ζημιών (€) | ζημιών (€) | εκκρεμότητας |
| | | α | β | γ | (γ - β) | (γ-β) / γ |
| Έτος έκδοσης ασφαλιστηρίων συμβολαίων | 2008 | 13.036.648 | 12.787.808 | 13.036.648 | 248.840 | 1,9% |
| | 2009 | 15.005.065 | 13.266.154 | 15.195.217 | 1.929.063 | 12,7% |
| | 2010 | 6.978.708 | 6.511.965 | 7.670.171 | 1.158.206 | 15,1% |
| | 2011 | 5.626.001 | 4.998.797 | 6.273.386 | 1.274.589 | 20,3% |
| | 2012 | 5.256.869 | 3.960.481 | 5.976.372 | 2.015.891 | 33,7% |
| | 2013 | 4.544.321 | 3.595.343 | 5.371.038 | 1.775.694 | 33,1% |
| | 2014 | 5.938.420 | 3.005.189 | 7.610.949 | 4.605.760 | 60,5% |
| | 2015 | 3.734.858 | 1.209.554 | 6.240.526 | 5.030.971 | 80,6% |

Μαύρη γραμματοσειρά: Στοιχεία ασφαλιστικών επιχειρήσεων – μελών ΕΑΕΕ, Κόκκινη γραμματοσειρά: Εκτιμήσεις μεθόδου chain-ladder

Μελέτη των αποζημιώσεων

Γράφημα 9: Συσσωρευθείσες πληρωθείσες και εκκρεμείς αποζημιώσεις ανά έτος έκδοσης ασφαλιστηρίου συμβολαίου



Μελέτη των αποζημιώσεων

Στον παρακάτω πίνακα αναφέρονται τα πλήθη των ζημιών (συσσωρευθείσες πληρωθείσες ζημιές εντός της εξεταζόμενης περιόδου και εκκρεμών στο τέλος της) κι επανεκτιμάται το σύνολο των ζημιών. Στο τέλος, εξάγεται το ποσοστό των εκκρεμών ζημιών επί του εκτιμώμενου πλήθους για το συγκεκριμένο ασφαλιστικό έτος.

Πίνακας 18: Συγκεντρωτικά πλήθους ζημιών

| Έτος έκδοσης ασφαλιστηρίων συμβολαίων | Σύνολο ζημιών (Συσσωρευθείσες πληρωθείσες & εκκρεμείς) | Συσσωρευθείσες πληρωθείσες ζημιές | Επανεκτίμηση συνόλου ζημιών | Εκτίμηση εκκρεμών ζημιών ($\gamma - \beta$) | Ποσοστό εκκρεμότητας ($\gamma - \beta$) / γ |
|---------------------------------------|---|-----------------------------------|-----------------------------|--|---|
| | α | β | γ | | |
| | | | | | |
| 2008 | 765 | 752 | 765 | 13 | 1,7% |
| 2009 | 858 | 841 | 882 | 41 | 4,7% |
| 2010 | 774 | 745 | 803 | 58 | 7,3% |
| 2011 | 672 | 623 | 703 | 80 | 11,4% |
| 2012 | 544 | 481 | 582 | 101 | 17,3% |
| 2013 | 524 | 451 | 582 | 131 | 22,5% |
| 2014 | 508 | 382 | 573 | 191 | 33,3% |
| 2015 | 386 | 186 | 577 | 391 | 67,8% |

Μαύρη γραμματοσειρά: Στοιχεία ασφαλιστικών επιχειρήσεων – μελών ΕΑΕΕ, Κόκκινη γραμματοσειρά: Εκτιμήσεις μεθόδου chain-ladder

Μελέτη των αποζημιώσεων

Στους τρεις επόμενους πίνακες υπολογίζονται οι μέσες τιμές της ζημιάς, της πληρωθείσας ζημιάς και της εκκρεμούς ζημιάς.

Πίνακας 19: Υπολογισμός μέσης ζημιάς

| | | Εκτίμηση συνόλου | Εκτίμηση συνόλου | Εκτίμηση |
|--|--------------------|--------------------------------------|-------------------|---------------|
| | | ζημιών (πληρωθείσες κι εκκρεμείς) | αποζημιώσεων (€) | μέσης ζημιάς |
| | | α | β | β / α |
| Έτος έκδοσης ασφαλιστηρίων συμβολαίων | 2008 | 765 | 13.036.648 | 17.041 |
| | 2009 | 882 | 15.195.217 | 17.224 |
| | 2010 | 803 | 7.670.171 | 9.548 |
| | 2011 | 703 | 6.273.386 | 8.922 |
| | 2012 | 582 | 5.976.372 | 10.275 |
| | 2013 | 582 | 5.371.038 | 9.235 |
| | 2014 | 573 | 7.610.949 | 13.286 |
| | 2015 | 577 | 6.240.526 | 10.819 |
| | Σύνολο ετών | 5.467 | 67.374.306 | 12.325 |

Κόκκινη γραμματοσειρά: Εκτιμήσεις μεθόδου chain-ladder

Μελέτη των αποζημιώσεων

Πίνακας 20: Υπολογισμός μέσης πληρωθείσας ζημιάς

| | | Εκτίμηση συνόλου ζημιών (πληρωθείσες κι εκκρεμείς) | Εκτίμηση συνόλου αποζημιώσεων (€) | Εκτίμηση μέσης ζημιάς |
|--|------|--|--------------------------------------|--------------------------|
| | | α | β | β / α |
| Έτος έκδοσης ασφαλιστηρίων συμβολαίων | 2008 | 752 | 12.787.808 | 17.005 |
| | 2009 | 841 | 13.266.154 | 15.774 |
| | 2010 | 745 | 6.511.965 | 8.741 |
| | 2011 | 623 | 4.998.797 | 8.024 |
| | 2012 | 481 | 3.960.481 | 8.234 |
| | 2013 | 451 | 3.595.343 | 7.972 |
| | 2014 | 382 | 3.005.189 | 7.867 |
| | 2015 | 186 | 1.209.554 | 6.503 |
| Σύνολο ετών | | 4.461 | 49.335.292 | 11.059 |

Μαύρη γραμματοσειρά: Στοιχεία ασφαλιστικών επιχειρήσεων – μελών ΕΑΕΕ

Μελέτη των αποζημιώσεων

Πίνακας 21: Υπολογισμός μέσης εκκρεμούς ζημιάς

| | | Εκτίμηση πλήθους εκκρεμών ζημιών | Εκτίμηση εκκρεμών αποζημιώσεων (€) | Εκτίμηση μέσης εκκρεμούς ζημιάς (€) |
|---------------------------------------|-------------|----------------------------------|------------------------------------|-------------------------------------|
| | | α | β | β / α |
| Έτος έκδοσης ασφαλιστηρίων συμβολαίων | 2008 | 13 | 248.840 | 19.142 |
| | 2009 | 41 | 1.929.063 | 46.802 |
| | 2010 | 58 | 1.158.206 | 19.866 |
| | 2011 | 80 | 1.274.589 | 15.907 |
| | 2012 | 101 | 2.015.891 | 20.025 |
| | 2013 | 131 | 1.775.694 | 13.595 |
| | 2014 | 191 | 4.605.760 | 24.131 |
| | 2015 | 391 | 5.030.971 | 12.874 |
| | Σύνολο ετών | 1.006 | 18.039.015 | 17.939 |

Κόκκινη γραμματοσειρά: Εκτιμήσεις μεθόδου chain-ladder

Παραρτήματα

Παράρτημα 1: Συμμετοχή Ασφαλιστικών επιχειρήσεων (*Insurance enterprises' participation*)

Η Επιτροπή Περιουσίας, Μεταφορών και Σκαφών της ΕΑΕΕ επιθυμεί να ευχαριστήσει τις παρακάτω ασφαλιστικές επιχειρήσεις που ανταποκρίθηκαν στο σχετικό ερωτηματολόγιο το οποίο υποστήριξε το μελετητικό έργο της παρούσας έκδοσης.

HAIC's Property, Reinsurance, Cargo and Hull committee wishes to thank the following insurance enterprises for their response to the questionnaire that supported the undertaken study.

Πίνακας 22: Κατάλογος Συμμετεχόντων (*List of participants*)

1. ΑΙΓΑΙΟΝ Α.Α.Ε.
2. ΑΓΡΟΤΙΚΗ ΑΣΦΑΛΙΣΤΙΚΗ ΑΕ
3. ΔΥΝΑΜΙΣ Α.Ε.Γ.Α.
4. ΕΘΝΙΚΗ Α.Α.Ε.Γ.Α.
5. ΕΥΡΩΠΑΙΚΗ ΕΝΩΣΗ
6. ΕΥΡΩΠΑΙΚΗ ΠΙΣΤΗ Α.Ε.Γ.Α.
7. ΙΝΤΕΡΑΜΕΡΙΚΑΝ Ε.Ε.Α. ΖΗΜΙΩΝ ΑΕ
8. ΝΕΟΣ ΠΟΣΕΙΔΩΝ Α.Ε.Α.Ε.
9. ΟΡΙΖΩΝ Α.Ε.Γ.Α.
10. ΣΥΝΕΤΑΙΡΙΣΤΙΚΗ ΑΣΦΑΛΙΣΤΙΚΗ
11. ALLIANZ ΕΛΛΑΣ Α.Α.Ε.
12. AIG EUROPE LIMITED
13. AXA Insurance
14. CROMAR
15. ERGO Α.Α.Ε.Ζ.
16. EUROLIFE ERB
17. GENERALI Hellas Α.Α.Ε.
18. GROUPAMA - PHOENIX
19. INTERLIFE Α.Α.Ε.Γ.Α.
20. INTERNATIONAL LIFE Α.Ε.Γ.Α.
21. MALAYAN INS. CO. INC
22. PERSONAL Α.Ε.Γ.Α.
23. PRIME INSURANCE

Appendix 2: Executive summary

In 2015, yacht insurance, i.e. 6.Ships and 12.Ships liability, amounted at € 12.7 million and € 6.7 million, respectively having increased by 10.2% and decreased by 7.4% in relation to 2014. Similarly, Non-life insurance premium decreased by 7.7% while total premium (Life and Non-life) decreased by 6.1%.

Most insured yachts are privately used, but the ones that are professionally used are overrepresented in the claims. When the yachts are divided according the propulsion (sail or motor), it is found that the vast majority of them are motor propelled but sailing yachts are insured at a higher average value.

Average claim increased in all yacht insurance categories except to the ones that are professionally used with crew. At the same time, there was a decrease to the average frequency rate of the ones which are privately used and the ones that are professionally used with crew.

The main causes of claim payments are those of collision damage (17.4%), machine breakdown (12.6%) and theft (11.2%). Total frequency rate in damages of the propulsion system stands at 19.8%.

Average claim filed decreased from € 16.3 thousand to € 13.1 thousand. The observed decrease was mainly due to the causes of collision damage, theft and bad weather conditions.

When the data of the claims payments distributed by underwriting year are studied, it is deduced that yacht insurance is sufficiently reserved.



ΠΡΟΣΦΑΤΕΣ ΕΚΔΟΣΕΙΣ - ΜΕΛΕΤΕΣ ΥΠΗΡΕΣΙΑ ΜΕΛΕΤΩΝ ΚΑΙ ΣΤΑΤΙΣΤΙΚΗΣ ΕΝΩΣΗ ΑΣΦΑΛΙΣΤΙΚΩΝ ΕΤΑΙΡΙΩΝ ΕΛΛΑΔΟΣ



83. Ασφάλιση πληρωμάτων πλοίων 2014-2015

Μάιος 2016

<http://www.eaee.gr/sites/default/files/oikmel-crewinsurance2015gr.pdf>



82. Ασφάλιση μεταφερόμενων εμπορευμάτων 2014-2015

Μάιος 2016

http://www.eaee.gr/sites/default/files/oikmel-cargo2014_2015gr.pdf



81. Ασφάλιση αυτοκινήτου 2014

Μάρτιος 2016

<http://www.eaee.gr/sites/default/files/oikmel-motor2014gr.pdf>



80. Ασφάλιση σκαφών αναψυχής 2014

Μάρτιος 2016

<http://www.eaee.gr/sites/default/files/oikmel-yacht2014gr.pdf>



79. Ασφάλιση Νομικής προστασίας 2014

Φεβρουάριος 2016

<http://www.eaee.gr/sites/default/files/oikmel-legalexpenditures2014gr.pdf>



ΠΡΟΣΦΑΤΕΣ ΕΚΔΟΣΕΙΣ - ΜΕΛΕΤΕΣ ΥΠΗΡΕΣΙΑ ΜΕΛΕΤΩΝ ΚΑΙ ΣΤΑΤΙΣΤΙΚΗΣ ΕΝΩΣΗ ΑΣΦΑΛΙΣΤΙΚΩΝ ΕΤΑΙΡΙΩΝ ΕΛΛΑΔΟΣ

78. Παραγωγή ασφαλίσεων Ιανουαρίου – Δεκεμβρίου 2015

Φεβρουάριος 2016

<http://www.eaee.gr/sites/default/files/oikmel-premium12months2015gr.pdf>



77. Ασφάλιση Γενικής Αστικής Ευθύνης 2014

Δεκέμβριος 2015

<http://www.eaee.gr/sites/default/files/oikmel-GeneralCivilLiability2014gr.pdf>



76. Επισκόπηση με Αριθμοδείκτες 2014

Νοέμβριος 2015

<http://www.eaee.gr/cms/sites/default/files/oikmel-ratios2014gr.pdf>



Ετήσια Στατιστική Έκθεση 2014

Νοέμβριος 2015

http://www.eaee.gr/cms/sites/default/files/annual_stat_report_2014_gr.pdf



75. Παραγωγή ασφαλίσεων εννεαμήνου 2015

Νοέμβριος 2015

<http://www.eaee.gr/sites/default/files/oikmel-premium9months2015gr.pdf>



Ε.Α.Ε.Ε. – Υπηρεσία Μελετών και Στατιστικής

Ιωάννης Φασόης, Μ.Α.

+30 210 33 34 104

fasois@eaee.gr

Κωνσταντίνος Σταθόπουλος, Μ.Σc., Μ.Ρεs.

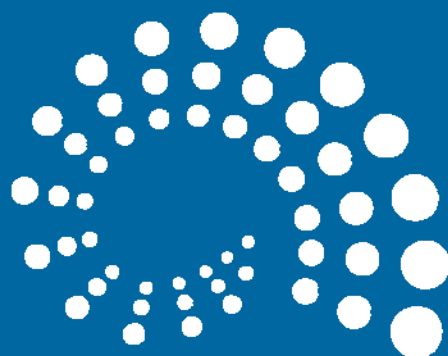
+30 210 33 34 109

cstathopoulos@eaee.gr

Η παρούσα έκδοση είναι διαθέσιμη στην ιστοσελίδα της ΕΑΕΕ: www.eaee.gr

Η παρούσα έκδοση υπόκειται σε προστασία της νομοθεσίας περί πνευματικών δικαιωμάτων. Επισημαίνεται ότι σύμφωνα με τον Ν. 2121/1993 όπως ισχύει, απαγορεύεται η αναδημοσίευση και γενικά η αναπαραγωγή του παρόντος έργου, με οποιοδήποτε τρόπο, τμηματικά ή περιληπτικά, στο πρωτότυπο ή σε μετάφραση ή άλλη διασκευή, χωρίς άδεια του εκδότη.

Παρά το γεγονός ότι όλες οι πληροφορίες που χρησιμοποιούνται στην παρούσα έκδοση λήφθηκαν προσεκτικά από αξιόπιστες πηγές, η ΕΑΕΕ δεν αναλαμβάνει καμία ευθύνη για την ακρίβεια ή την πληρότητα των πληροφοριών που παρέχονται. Οι πληροφορίες που παρέχονται έχουν ενημερωτικό σκοπό και μόνο και σε καμία περίπτωση η ΕΑΕΕ δεν ευθύνεται για οποιαδήποτε απώλεια ή ζημία που προκύπτει από τη χρήση αυτής της πληροφόρησης. Επισημαίνεται ότι το σύνολο των πληροφοριών που εμπεριέχονται έχουν αποκλειστικά ενημερωτικό και μη δεσμευτικό χαρακτήρα, ενώ σε καμία περίπτωση δεν υποκρύπτουν οποιαδήποτε προτροπή για τυχόν υιοθέτησή τους.



ΕΝΩΣΗ ΑΣΦΑΛΙΣΤΙΚΩΝ ΕΤΑΙΡΙΩΝ ΕΛΛΑΔΟΣ

ΞΕΝΟΦΩΝΤΟΣ 10 • 105 57 ΑΘΗΝΑ • ΤΗΛ. 210 33 34 100 • e-mail: info@eae.gr
